

## 2021年第9回教育委員会定例会日程

日 時 2021年10月26日(火)午後1時30分  
場 所 北栄町役場 第1委員会室

### 1 開 会

### 2 会議録署名委員の指名

### 3 行政報告

教育長、教育総務課長、生涯学習課長、図書館長、中央公民館長

### 4 議 案

議案第51号 大谷こども園の在り方方針の廃止について

### 5 協議事項

- ・令和3年度こども園・小・中学校諸表簿の点検結果について・・・資料1
- ・令和3年度全国学力・学習状況調査結果について・・・資料2
- ・大谷こども園の在り方にかかる説明会について・・・当日配布

### 6 報 告

- ・区域外就学の認定について・・・資料3

### 7 その他

- ・市町村教育委員会委員等研修会（講演のみオンライン参加）  
日時：11月4日（木）13時40分～15時  
場所：大栄農村環境改善センター会議室2  
演題：「不登校対策について」（広島大学 人間社会科学研究科 栗原教授）
- ・次回教育委員会 第10回定例会 11月 日（ ） 時 分から

### 8 閉 会

# 10月 行政報告

=教育長=

◎業務内容

- 9月29日 北条こども園リハーサル見学  
幼児通級受理会議
- 9月30日 県教組要請行動
- 10月 1日 鳥取県社会教育振興大会兼社会教育委員研修会
- 10月 4日 事務局目標と課題、重点施策聞き取り
- 10月 5日 北栄教育連絡会
- 10月 6日 鳥取退職者連合グラウンドゴルフ大会開会式
- 10月 7日 北条、大誠、由良こども園、西村参事評価面談
- 10月 8日 大谷こども園評価面談  
島根大学吉田教授面談
- 10月10日 斎尾慶勝講演会
- 10月12日 北栄町議会臨時会  
行政報告会  
県教組北栄支部聞き取り
- 10月13日 鳥取県学力向上推進プロジェクトチーム協議会
- 10月14日 鳥取県教育長意見交換会
- 10月17日 北栄町職員採用面接
- 10月18日 ALT辞令交付式
- 10月19日 北栄町職員労働組合町長交渉  
体力測定会
- 10月20日 町長を送る会  
わかりやすいじんけんの話
- 10月21日 北栄町通学路安全対策推進協議会  
鳥取県町村教育長会第2回研修会（～22日）
- 10月25日 北栄町議会臨時会
- 10月26日 大誠こども園計画訪問

## 第7回 教育連絡会

2021年10月5日

★私たちの中心にある一番の目的は

「子どもたちのために」

このことを忘れることなく、初心に戻って

★いじめ問題について

子どもの様子をしっかりと観察して、兆候を見逃すことなく適切な対応をお願いします。  
児童生徒や保護者からのいじめの相談やアンケートへの書き込み等があった場合は、担任が抱え込むことなく、学校内部で情報を共有し、適切な対応をお願いします。

#### ★報連相+確認

報 良い結果も悪い結果も事実をありのまま伝える。

連 すばやく正確に伝える。組織で情報を共有する。

相 独断で判断せず、早めに上司に相談。相談する際は、問題点を整理して自分で代案を考えておく。

確認 結果の確認をしてください。

#### ★登下校時の安全確保

児童生徒への交通安全、自転車運転ルールの徹底（ヘルメット着用、併走禁止）を図ってください。

通学路見守りボランティア、こどもかけこみ110番への協力依頼をしてください。

自転車損害賠償保険などへの加入促進を図ってください。

#### ○2021ハラスメントに関する実態調査について

8月に各学校の協力でハラスメントに関するアンケート調査を行いました。その結果を別紙のとおりまとめました。これまでにハラスメントを受けた、目撃したことがある人が33人もおられました。また、ハラスメント防止にあたっては、管理職、職員の意識啓発研修が必要だという回答が大半でした。相談・苦情窓口の設置が必要だという回答も多くありましたが、相談窓口や苦情処理委員会が設置されていることを知らない人が多くあることに驚いています。8月教育委員会定例会で別紙のとおり各学校・園の教職員の代表者の相談窓口の相談員や苦情処理委員会の委員になれるようにしたので、人選をしていつでも気軽に相談等ができるようにしておいてください。さらに、職場の良好な雰囲気や適切に気軽にコミュニケーションが取れる環境の醸成をお願いします。

#### ○計画訪問の実施にあたって

10月26日の大誠こども園から順次、後期の計画訪問に行かせていただきます。お忙しいところ、また新型コロナ感染防止で大変なところ訪問させていただきますが、子どもたちの様子をご覧させてください。

学校訪問にあたっては、下記のことについて報告をしてください。

1. 去年の反省を受けて取り組んでいること
2. 全国学調、県学調の結果を受けて、分析結果と手立ての方策
3. プログラミング教育の実施状況
4. GIGAスクール構想の実施状況

## ＝教育総務課＝

### 1 大栄小学校臨時休校について

大栄小学校の職員で新型コロナウイルス感染症の感染疑いがあったため、10月5日を臨時休校としました。

PCR検査結果が判明していない段階でしたが、本人に症状があり、医療機関で前日4日に行った抗原検査も陽性であったため、感染していた場合の児童等への影響を考慮し、4日の時点で翌5日の休校を決定しました。

なお、5日に行われたPCR検査で本人の陰性が確認されました。

### 2 北栄町通学路安全対策推進協議会の開催について

10月21日、学校、PTA、警察、道路管理者（国県町）など関係機関の出席のもと、会議を開催しました。

会議では、通学路の危険箇所を今年度に対応を行う内容の確認と、昨年度以前に取り上げられていた箇所の対応状況の確認などを行いました。

### 3 不登校、問題行動等の状況

区分	不登校（30日以上）			9月の問題行動 （関係者数）	9月のいじめ 認知件数
	8月末	9月増	計		
北条小	1人	人	1人	1件（器物破損）	7件（軽い暴力、悪口、嫌なこと等の強要、その他）
大栄小	4人	人	4人		2件（悪口、その他）
北条中	4人	1人	5人	1件（生徒間暴力）	
大栄中	6人	2人	8人		1件（その他）

### 4 学校教職員の超過勤務状況について

各小中学校教職員の9月分超過勤務の状況については、別紙のとおりです。

## ＝生涯学習課＝

### 1 人権を学ぶ会について

期 間 9月10日～11月28日

場 所 31/63自治会（10/5現在）

\*実施を断念した32自治会においてもコロナ差別の啓発として、自治会放送、チラシ配布には取り組む。

概 要 「障がいのある方の人権問題」をテーマに福祉課、社会福祉協議会と連携して取り組む。また、コロナ禍における人権侵害の啓発も併せて行う。

### 2 北栄町人権教育・啓発推進協議会第2回理事会について

日にち 9月14日（火）19:00～

場 所 大栄農村環境改善センター 会議室4

概 要 本年度の事業執行状況の報告と、じんけんフェスティバル2021などについて審

議。また、今年度より開始したネットモニタリング事業で、同和問題に関する差別書き込みを現在4件発見し、削除要請していることも併せて報告。

### 3 令和4年「北栄町成人式」実行委員会について

日にち 8月27日、9月10日

概要 Zoomを利用し、オンラインで令和4年「北栄町成人式」実行委員会を開催。応募者6名と意見交換し、記念品の決定・式典の役割分担・各校区の恩師代表者の決定・式典内容の検討を行った。

### 4 わかりやすいじんけんの話について

日にち 9月22日(水) 14:00~15:15

場所 北条中学校

概要 わかりやすいじんけんの話 第3回「自分らしく生きる ~心も体もいろいろ、彩り豊かでええじゃん!~」を公開授業で行った。

性的マイノリティの人権問題についての講演で、ここいろ hirosshima 當山敦己(とうやまあつき)さん、高畑桜(こうはたさくら)さんを講師にリモートで開催。

参加者 3年生64名、保護者、一般、先生等大人は33名

### 5 体力測定について

日にち 10月5日(火) 9:00~11:30(受付終了11:00)

場所 大栄体育館

概要 高齢者向け(65~79歳)の体力測定をスポーツ推進委員と連携し、実施。

この体力測定は、20~79歳で共通の項目3つ、成年(20~64歳)・高齢者(65~79歳)ごとの項目3つの計6項目で測定する。

\*10月19日には、B&G海洋センターで、成年・高齢者の両方を対象とした体力測定を実施する。

### 6 北栄てくてくウオーク 歴史探訪ウオークについて

日にち 10月9日(土) 9:00~11:30(受付開始8:30)

概要 由良台場・由良藩倉・六尾反射炉跡を巡る北栄てくてくウオーク 歴史探訪ウオークを実施。約4kmの道のりを職員の説明を聞きながら散策する。

参加者 38名(\*鳥取県民限定)

### 7 特別企画展「齋尾義勝~戦艦大和の主砲を設計した男~」について

期間 10月2日~11月14日

場所 北栄みらい伝承館

概要 北栄町出身で、当時世界最大の主砲である戦艦大和の主砲の開発に携わった齋尾慶勝の足跡を紹介。

また、10月10日、中央公民館講堂で、鳥取県立公文書館の伊藤康氏を講師に迎え、「お台場が育てた海軍技術中将 齋尾慶勝」と題して講演会を開催。

## 8 あいさつ運動推進強調期間について

期 間 10月18日～10月22日

概 要 青少年育成北栄町民会議が呼びかけ、JR コナン駅前など5カ所を中心にあいさつ運動を実施。

各学校、こども園、あいさつ運動推進自治会、事業所にもあいさつ運動推進を呼びかけを行う。

## 9 分かりやすいじんけんの話について

第4回「発見！SDGs ～未来をもっと考えよう～」

日 時 10月20日（水）19：00～20：15

場 所 ほくほくプラザ

概 要 SDGsの推進

講 師 吉本興業「ほのまる」

## 10 今後の予定

### (1) 分かりやすいじんけんの話

第5回「SNSとトモダチ ～現代社会にあふれる情報～」

日 時 12月10日（金）19：00～20：15

場 所 ほくほくプラザ

概 要 インターネットによる人権問題

講 師 システムエンジニア 井上隆行氏

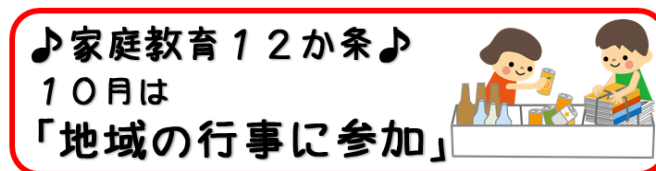
### (2) 人権週間街頭啓発

期 間 12月4日～12月10日

概 要 町報、広報紙、HP等による人権啓発及び人権相談案内

12/7 人権擁護委員、町長、議長、教育長による事業所訪問（24事業所）

12/7 街頭啓発



## =図書館=

### 1 出前音読教室について

- ・西園自治会

日 時 10月5日（火）午後1時30分～2時15分

場 所 西園自治会集会所

参加者 12人

- ・瀬戸いきいきサロン

日 時 10月6日（水）午後1時45分～2時50分

場 所 瀬戸公民館

参加者 14人

## 2 「図書館で旅行しよう」の展示について

期 間 10月5日（火）～11月30日（火）

場 所 図書館1階フロア

概 要 「今行きたい場所」、「一生に一度は行ってみたい場所」を募集し、寄せられたコメントとともにその場所に行ってみたくなるような本を紹介する。※図書館まつりで予定している「旅行」をテーマとしてコンサートの関連として展示。

## 3 図書館まつりについて

期 日 11月6日（土）

場 所 本館及び北条分室

概 要 「あなたの知らない図書館へようこそ」をテーマに、地域資源を活用したイベントや、夜の図書館など、いつもとは違う図書館の魅力を発信することで、図書館への関心を高め、新たな利用者層の掘り起こしにつなげる。

## 4 例月の講座・行事の実施状況について

事業名	期 日	場 所	参加人数	開催の目安
おはなし会	9/19	図書館(本館)	3人	第1, 3(日) 第2, 4(水)
	9/29		2人	
	10/3		8人	
	10/13 (大谷こども園来館)		11人	
	9/28	由良こども園	3歳児	第4(火)
	10/5	大誠こども園	5歳児	第1(火)
	10/6	栄保育所	1・2歳児	第1(水)
	10/12	大谷こども園	2・3歳児	第2(火)
	8/24	由良こども園	4歳児	第4(火)
あたまイキイキ 音読教室	10/21	図書館本館	人	第3(木)

※個人貸出（第1木曜日） ※北条みどりこども園貸出（第4火）

※あずま園（偶数月第2水）・・・現在はコロナ感染拡大状況により実施は見合わせ中

## 5 図書館の貸出状況等について

2021年9月分の貸出等実績

		来館者数（人）	貸出冊数（冊）
9月の貸出実績 (前年同月分)	図書館	3,403 (2,759)	4,736 (4,524)
	北条分室	1,042 (1,100)	2,006 (2,179)

4月からの累計	図書館	16,733 (13,970)	28,666 (25,340)
	北条分室	6,128 (5,675)	11,817 (11,341)

## =中央公民館=

### 1 北栄文芸第64号発行について

日 時 10月11日(月)

発行数 300部

### 2 第17回北栄町美術展(11/3~14)について

#### (1) 審査会

日 時 10月23日(土) 午前9時~

場 所 北栄町役場旧北条庁舎

参加者 \_\_\_\_名

概 要 13部門中8部門について外部審査員11名が審査・講評作成をする。残り5部門は実行委員が審査をする。

#### (2) 第3回実行委員会について

日 時 10月26日(火) 午前9時~

場 所 北栄町役場旧北条庁舎

参加者 \_\_\_\_名

概 要 作品審査、仮展示

※出展数(2021年10月20日現在)

部門	出展数	部門	出展数	部門	出展数
日本画	8	版画	8	俳画	0
洋画	19	写真	18	絵手紙	12
デザイン	3	工芸	19	和紙あかり	16
書道	34	ちぎり絵	10		
彫刻	1	切り絵	2	計	150

### 3 例月の展示・講座・教室の実施状況について

事業名	期日	概要	参加人数	講師等
ロビー展	10/1~8	県中学校美術作品展	-	
	10/13~17	愛草会 展示	-	
シニアクラブ	10/7	野外研修	18人	



	10/13		15人	
	10/18	コース別学習	63人	8コース
民芸実習館活用講座	10/3	陶芸教室（色付）	10人	山本悠さん
	10/24	陶芸教室（成形）	—人	
	10/9	木版画教室	14人	わたり弘子さん
おもしろまなびタイム	10/20	ニュースポーツで遊ぼう	30人	玉木純一さん

#### 4 今後の予定について

##### ・第17回北栄町美術展について

日時 11月3日（水・祝）～14日（日）午前9時～午後5時（最終日は午前中）

11月3日（水・祝）9時30分～ 表彰式

場所 北栄町役場旧北条庁舎及び中央公民館ロビー（洋画・デザイン）

概要 町内在住、勤務者および町出身者による絵画、書道、写真など13部門の作品展

##### ・シニア向けスマホ教室

日時 11月4、18日（木）午後2時～

場所 4日：大栄分館、18日：中央公民館

##### ・公民館まつり第1回実行委員会（公民館まつり：1/29～2/6（予定））

日時 11月5日（金）午後1時30分～

場所 中央公民館 講堂

##### ・つまみ細工体験講座

日時 11月13、20日（土）午前9時30分～

場所 中央公民館

＝中央公民館大栄分館＝

##### 1 第2回男性料理教室

日時 10月21日（木）午前10時～午後1時

内容 イタリア料理

参加者 —人

##### 2 例月の講座・教室の実施状況について

事業名	期日	概要	参加人数	講師等
ロビー展	10/2 ～14	大栄小学校児童夏休み自由研究作品展	—	

	10/17 ~30	北栄川柳教室作品展	—	
小筆教室	10/5	毛筆で小さい字を書く	24人	道祖尾良苑さん
	10/19		22人	
パソコンカフェ	10/11	初歩のパソコン・スマホ教室	9人	福田愛治さん
	10/25		—人	
子どもほくえい塾	10/2	絵付けをしよう	33人	
	10/9	茶道教室（北条会場）	10人	
	10/23		—人	
	10/9	茶道教室（大栄会場）	22人	
	10/16	魚釣り大会	67人	

### 3 今後の予定について

#### ・第3回男性料理教室

日 時 11月17日（水）午前10時～午後1時

内 容 中華料理

#### ・子どもほくえい塾

##### 【へらをつくろう】

日 時 11月6日（土）午前10時～12時

内 容 木板を紙やすりで磨いて料理用のへらをつくる

##### 【竹笛を作ろう】

日 時 11月27日（土）午前10時～12時

内 容 竹をナイフで削って笛をつくる

議案第51号

大谷こども園の在り方方針の廃止について

大谷こども園の在り方の方針について、次のとおり廃止したいので、北栄町教育長に対する事務委任規則第2条の規定により委員会の議決を求める

2021年10月26日提出

北栄町教育委員会教育長 別本 勝美

記

大谷こども園の在り方方針

(廃止前)

大谷こども園は、令和4年4月1日をもって民間事業者へ譲渡する。なお、譲渡先が見つからないなど、譲渡日に譲渡が行われない状況であっても、令和4年3月31日をもって廃止とする。

(廃止後)

※方針削除。

## 2021年度 諸表簿点検結果（町立認定こども園）

## 1. 対象園・実施日時

対象園	文書分類基準表による各種帳簿	特別支援教育関係帳簿
北条こども園	8月31日(火)	10月13日(水)
大誠こども園	8月18日(水)	10月7日(木)
由良こども園	8月19日(木)	10月5日(火)
大谷こども園	8月30日(月)	10月6日(水)

## 2. 点検者

- ・福田子育て支援室長・澤村指導主事【文書分類基準表による各種帳簿点検】
- ・竹内指導主事(発達支援室長)・澤村指導主事【特別支援教育関係帳簿点検】

## 3. 実施内容・結果

- ・北栄町立こども園文書分類基準表に沿って適切に整備・保存されているか。
- ・特別支援教育に関する帳簿が、適切に整備・保存されているか。帳簿内容の確認を行う。

## 4. 実施結果

《文書分類基準表による各種帳簿について》

	R2 改善が必要な事項	R3 実施状況(△改善事項)
文書の 事務処理方法	<ul style="list-style-type: none"> <li>・受発文書の処理が適切でないものがある。</li> <li>・起案手続きのないものがある。 (起案日・決済日/起案者・決裁者)</li> <li>・回議されていない文書がある。</li> </ul>	<ul style="list-style-type: none"> <li>○受発文書は、概ね適切に処理されていた。</li> <li>○文書の起案が、概ね適切に行われていた。</li> <li>○稟議が適切に行われていた。</li> <li>△決済日・完結日の記入漏れ</li> </ul>
文書の 保存方法	<ul style="list-style-type: none"> <li>・どの内容をどこに綴るのか曖昧なものがある。</li> <li>・必要な文書が綴られていないものがある。</li> <li>・分かりやすい分類整理が必要</li> </ul>	<ul style="list-style-type: none"> <li>○基準表に沿って分類できていた。</li> </ul>
文書の 保存内容	<ul style="list-style-type: none"> <li>・公文書として保存すべきものとそうでないものの整理が必要</li> </ul>	<ul style="list-style-type: none"> <li>△公文書として保存の必要なものと保存の必要ないものの周知が園内で必要</li> <li>△各種マニュアルの保存</li> </ul>

《特別支援教育関係帳簿について》 △改善点あり

	観点	北条こ	大誠こ	由良こ	大谷こ
1	特別支援教育に関する方針、年間計画等が整備・保存されている。	○	○	○	○
2	園内委員会の記録が整備・保存されている。	○	○	○	○
3	特別支援学級入級児童生徒の3点セット(個人調査票・診断書・観察票)のコピーと決定通知が整備保存されている。	○	○	○	○
4	町支援判定会議にむけた園内委員会の記録・結果通知が整備・保存されている。	○	○	○	○
5	支援会議の記録が整備・保存されている。	○	○	○	○
6	巡回相談の記録が整備・保存されている。 (アドバイザー訪問、エール、園訪問、専門機関等)	△	○	○	○
7	園内での特別支援研修会の記録が整備・保存されている。	○	○	○	○
8	個別の支援計画(同意書・委任状)・指導計画が整備・保存されている。	△	△	△	△
9	教育相談・就学相談の記録が整備・保存されている。	○	○	○	○
10	支援を必要とする園児の個別の週日案記録が適切に整備・保存されている。	△	△	△	△
11	支援レベル表を作成し、活用している	○	○	○	○

○園内委員会の位置づけが必要なもので昨年度指摘した事項については、各園とも実施

△支援を必要とする園児の個別の週日案記録の内容について改善が必要

△個別の支援計画の未記入部分有

5. 結果報告 点検実施日に各園長に指摘・改善事項を周知した。

6. 今後に向けて

- ①各種マニュアルの保存内容・方法を園長会で確認
- ②公文書の取扱いについては、再度各園で周知

## 2021年度諸表簿の点検について(報告)

教育総務課

### 記

#### 1 対象校・実施日時

北条中学校	8月17日(火)10:00~12:00
特別支援	8月17日(火)10:00~12:00
大栄中学校	8月17日(火)13:30~15:30
特別支援	8月17日(火)13:30~15:30
大栄小学校	8月25日(水)9:00~11:00
特別支援	8月25日(水)9:00~11:00
北条小学校	8月26日(木)9:00~11:00
特別支援	8月24日(火)9:00~10:30

#### 2 点検者

校区内学校事務職員(2名)  
指導主事(3名)

#### 3 点検内容・結果

(別紙)

- ・電子化されたもの(指導要録、出席簿)についてはPC上で確認。
- ・点検後、点検結果を校長・教頭に報告。
- ・不備については修正など対応を指示した。
- ・特別支援関係の書類は昨年度より整備されていた。特に中学校に関しては、個別に指導はしたが、整備が完了できていない所もあったので、次回アドバイザー訪問時に確認することとした。

# 2021年度 諸表簿点検集約 北条小学校 8/24・26

《A できている B だいたいできている C あまりできていない D できていない》

## 1 指導要録について

観 点		状況	特記事項
1	必要事項が正確に記入されている	A	★校務支援システム上で点検確認 校長室内金庫室に保管
2	町からの就学通知書を保存している	A	
3	コンピュータでの入力箇所が適切である	A	
4	過去の指導要録の保管状況	A	

## 2 出席簿について

観 点		状況	特記事項
1	必要事項が日々正確に記入されている	A	★校務支援システム上で点検確認
2	コンピュータでの入力箇所が適切である	A	

## 3 服務関係表簿（出勤簿、出張簿、休暇簿、週休簿等）について

観 点		状況	特記事項
1	必要事項が正確に記入されている		} 事務点検
2	関係表簿が整備保存されている		
3	定期的に、関係諸表簿の整合性が図られている		
4			

## 4 学校日誌について

観 点		状況	特記事項
1	必要事項が正確に記入されている		事務点検
2			

## 5 学校経営に関する諸文書について

観 点		状況	特記事項
1	教育課程、要覧、研究関係書類が整備保存されている	A	
2	年間指導計画と評価規準が整備保存されている	A	
3	加配教員の活動記録や実績記録が整備保存されている	A	
4	道徳の全体計画と年間指導計画が整備保存されている	A	

## 6 就学指導委員会関係書類

観 点		状況	特記事項
1	校内就学指導委員会の記録が保存整備されている	A	個別の支援計画に記入漏れあり
2	特別支援学級入級児童生徒の3点セット（個人調査書・診断書・観察票）が整備保存されている	A	
3	個別の支援計画（保護者の同意書）・指導計画が整備保存されている	B	
4	特別支援教育に関する方針、教育課程などが整備保存されている	A	
5			

## 7 その他

観 点		状況	特記事項
1	学級、学年会計簿が整備されている（集金計画等適切である）		事務点検
2	校内の委員会、職員会などの会議録が整備保存されている	A	
3	スクールカウンセラー相談日誌（補助簿）が整備保存されている	A	
4	いじめ防止対策委員会の会議録が整備保存されている	A	
5	学校いじめ防止基本方針のHP掲載	A	
6	学校危機管理マニュアル	A	

# 2021年度 諸表簿点検集約 大栄小学校 8/25

《A できている B だいたいできている C あまりできていない D できていない》

## 1 指導要録について

観 点		状況	特記事項
1	必要事項が正確に記入されている	A	★校務支援システム上で点検確認 校長室内金庫室に保管
2	町からの就学通知書を保存している	A	
3	コンピュータでの入力箇所が適切である	A	
4	過去の指導要録の保管状況	A	

## 2 出席簿について

観 点		状況	特記事項
1	必要事項が日々正確に記入されている	A	
2	コンピュータでの入力箇所が適切である	A	

## 3 服務関係表簿（出勤簿、出張簿、休暇簿、週休簿等）について

観 点		状況	特記事項
1	必要事項が正確に記入されている		} 事務点検
2	関係表簿が整備保存されている		
3	定期的に、関係諸表簿の整合性が図られている		
4			

## 4 学校日誌について

観 点		状況	特記事項
1	必要事項が正確に記入されている		事務点検
2			

## 5 学校経営に関する諸文書について

観 点		状況	特記事項
1	教育課程、要覧、研究関係書類が整備保存されている	A	※初任研記録簿あり A
2	年間指導計画と評価規準が整備保存されている	A	
3	加配教員の活動記録や実績記録が整備保存されている	A	
4	道徳の全体計画と年間指導計画が整備保存されている	A	

## 6 就学指導委員会関係書類

観 点		状況	特記事項
1	校内就学指導委員会の記録が保存整備されている	A	しおかぜ1組の担任病休のため、支援計画が未完成
2	特別支援学級入級児童生徒の3点セット（個人調査書・診断書・観察票）が整備保存されている	A	
3	個別の支援計画（保護者の同意書）・指導計画が整備保存されている	B	
4	特別支援教育に関する方針、教育課程などが整備保存されている	A	
5			

## 7 その他

観 点		状況	特記事項
1	学級、学年会計簿が整備されている（集金計画等適切である）		事務点検
2	校内の委員会、職員会などの会議録が整備保存されている	A	
3	スクールカウンセラー相談日誌（補助簿）が整備保存されている	A	
4	いじめ防止対策委員会の会議録が整備保存されている	A	
5	学校いじめ防止基本方針のHP掲載	A	
6	学校危機管理マニュアル	A	



# 2021年度 諸表簿点検集約 北条中学校 8/17

《A できている B だいたいできている C あまりできていない D できていない》

## 1 指導要録について

観 点		状況	特記事項
1	必要事項が正確に記入されている	A	★校務支援システム上で点検確認 校長室内金庫室に保管
2	町からの就学通知書を保存している	A	
3	コンピュータでの入力箇所が適切である	A	
4	過去の指導要録の保管状況	A	

## 2 出席簿について

観 点		状況	特記事項
1	必要事項が日々正確に記入されている	A	★校務支援システム上で点検確認
2	コンピュータでの入力箇所が適切である	A	

## 3 服務関係表簿（出勤簿、出張簿、休暇簿、週休簿等）について

観 点		状況	特記事項
1	必要事項が正確に記入されている		} 事務点検
2	関係表簿が整備保存されている		
3	定期的に、関係諸表簿の整合性が図られている		
4			

## 4 学校日誌について

観 点		状況	特記事項
1	必要事項が正確に記入されている		事務点検
2			

## 5 学校経営に関する諸文書について

観 点		状況	特記事項
1	教育課程、要覧、研究関係書類が整備保存されている	A	教科により評価規準の確認必要(4教科)
2	年間指導計画と評価規準が整備保存されている	B	
3	加配教員の活動記録や実績記録が整備保存されている	A	
4	道徳・人権の全体計画と年間指導計画が整備保存されている	A	

## 6 就学指導委員会関係書類

観 点		状況	特記事項
1	校内就学指導委員会の記録が保存整備されている	A	記述内容の見直し
2	特別支援学級入級児童生徒の3点セット（個人調査書・診断書・観察票）が整備保存されている	A	
3	個別の支援計画（保護者の同意書）・指導計画が整備保存されている	B	
4	特別支援教育に関する方針、教育課程などが整備保存されている	A	
5			

## 7 その他

観 点		状況	特記事項
1	学級、学年会計簿が整備されている（集金計画等適切である）		事務点検
2	校内の委員会、職員会などの会議録が整備保存されている	A	
3	スクールカウンセラー相談日誌（補助簿）が整備保存されている	A	
4	いじめ防止対策委員会の会議録が整備保存されている	A	
5	学校いじめ防止基本方針のHP掲載	A	
6	学校危機管理マニュアル	A	

# 2021年度 諸表簿点検集約 大栄中学校 8/17

《A できている B だいたいできている C あまりできていない D できていない》

## 1 指導要録について

観 点		状況	特記事項
1	必要事項が正確に記入されている	A	事務室保管 ★校務支援システム上で点検確認 校長室内金庫室に保管
2	町からの就学通知書を保存している	A	
3	コンピュータでの入力箇所が適切である	A	
4	過去の指導要録の保管状況	A	

## 2 出席簿について

観 点		状況	特記事項
1	必要事項が日々正確に記入されている	A	★校務支援システム上で点検確認
2	コンピュータでの入力箇所が適切である	A	

859

## 3 服務関係表簿（出勤簿、出張簿、休暇簿、週休簿等）について

観 点		状況	特記事項
1	必要事項が正確に記入されている		} 事務点検
2	関係表簿が整備保存されている		
3	定期的に、関係諸表簿の整合性が図られている		
4			

## 4 学校日誌について

観 点		状況	特記事項
1	必要事項が正確に記入されている		事務点検
2			

## 5 学校経営に関する諸文書について

観 点		状況	特記事項
1	教育課程、要覧、研究関係書類が整備保存されている	A	教科により評価規準の確認必要(1教科)
2	年間指導計画と評価規準が整備保存されている	B	
3	加配教員の活動記録や実績記録が整備保存されている	A	
4	道徳・人権の全体計画と年間指導計画が整備保存されている	A	

## 6 就学指導委員会関係書類

観 点		状況	特記事項
1	校内就学指導委員会の記録が保存整備されている	A	記載漏れあり
2	特別支援学級入級児童生徒の3点セット（個人調査書・診断書・観察票）が整備保存されている	A	
3	個別の支援計画（保護者の同意書）・指導計画が整備保存されている	B	
4	特別支援教育に関する方針、教育課程などが整備保存されている	A	
5			

## 7 その他

観 点		状況	特記事項
1	学級、学年会計簿が整備されている（集金計画等適切である）		事務点検
2	校内の委員会、職員会などの会議録が整備保存されている	A	
3	スクールカウンセラー相談日誌（補助簿）が整備保存されている	A	
4	いじめ防止対策委員会の会議録が整備保存されている	A	
5	学校いじめ防止基本方針のHP掲載	A	
6	学校危機管理マニュアル	A	

## 令和3年度 全国学力・学習状況調査 北栄町の概要及び傾向について

2021年9月24日

北栄町教育委員会

## 1 実施状況 2021年5月27日実施

【小学校6年生】

教科等	国語	算数	質問紙
人数	122	123	123

【中学校3年生】

教科等	国語	算数	質問紙
人数	117	117	117

## 2 教科の概要

## (1) 小学校6年生

【国語】

	児童数	問題数	平均正答数	平均正答率
北栄町	122	14	9.3	66
鳥取県(公立)	4,521		8.9	64
全国(公立)	993,975		9.1	64.7

【算数】

	児童数	問題数	平均正答数	平均正答率
北栄町	123	16	11.3	70
鳥取県(公立)	4,522		11.0	69
全国(公立)	994,101		11.2	70.2

## (2) 中学校3年生

【国語】

	生徒数	問題数	平均正答数	平均正答率
北栄町	117	14	8.6	62
鳥取県(公立)	4,324		8.9	63
全国(公立)	903,157		9.0	64.6

【数学】

	生徒数	問題数	平均正答数	平均正答率
北栄町	117	16	8.7	54
鳥取県(公立)	4,322		9.0	56
全国(公立)	903,253		9.1	57.2

### 3 校種ごとの教科の傾向

#### (1) 小学校6年生

【国語】・・・14問

◆平均正答率・・・北栄町66%、鳥取県64%、全国64.7%

- ・平均正答率が全国平均以上の問題は 8問
- ・平均正答率が県平均以上の問題は 11問
- ・学習指導要領の内容では、「言葉の特徴や使い方に関する事項」、「書くこと」で全国平均を上回っている。「話すこと・聞くこと」、「読むこと」では全国平均を下回っている。

◆全国平均以上で平均正答率との差が大きかった主な問題

「文の中における主語と述語との関係を捉える」問題

(北栄79.5%, 全国比 +12.5)

「学年別漢字配当表に示されている漢字を分の中で正しく使う」問題

(北栄86.1%, 全国比 +7.1)

「文の中における修飾と被修飾との関係を捉える」問題

(北栄49.2%, 全国比 +5.6)

◆全国平均未満で平均正答率との差が大きかった主な問題

「目的に応じ、話の内容が明確になるようにスピーチの構成を考える」問題

(北栄72.1%, 全国比 -5.4)

[国語関係の質問紙]

■肯定的な回答の割合が全国県平均より高いもの

「全ての書く問題で最後まで解答を書こうと努力した。」

(北栄町87.8% 鳥取県81.7% 全国81.3%)

「国語の授業では目的に応じて文章を読み、感想や考えをもったり、自分の考えを広げたりしていますか。」

(北栄町78.8% 鳥取県75.3% 全国74.3%)

「国語の授業の内容はよくわかりますか。」

(北栄町84.5% 鳥取県84.0% 全国84.2%)

「国語の授業で学習したことは、将来、社会に出たときに役に立つと思いますか。」

(北栄町91.9% 鳥取県91.6% 全国91.8%)

■肯定的な回答の割合が全国県平均より低いもの

「国語の勉強は好きですか。」

(北栄町47.2% 鳥取県60.7% 全国58.4%)

「国語の授業では目的に応じて、自分の考えを話したり必要に応じて質問したりしていますか。」

(北栄町57.7% 鳥取県66.5% 全国63.8%)

「国語の授業では、言葉の特徴や使い方についての知識を理解したり、使ったりしていますか。」

(北栄町79.6% 鳥取県82.6% 全国82.2%)

【算数】・・・16問

◆平均正答率・・・北栄町70%、鳥取県69%、全国70.2%

- ・平均正答率が全国平均以上の問題は 5問
- ・平均正答率が県平均以上の問題は 12問
- ・学習指導要領の領域では、「数と計算」、「図形」の領域で全国平均を上回っている。「測定」、「データの活用」では下回っている。

◆全国平均以上で平均正答率との差が大きかった主な問題

「三角形の面積の求め方について理解している」問題

(北栄 71.5%, 全国比 +16.4)

「少数を用いた倍についての説明を解釈し、他の数値の場合に適用して、基準値を1としたときに比較量が示された少数にあたる場合を記述できる」問題

(北栄 65.0%, 全国比 +13.5)

「速さと道のりを基に、時間を求める式に表すことができる」問題

(北栄 91.1%, 全国比 +6.0)

◆全国平均未満で平均正答率との差が大きかった主な問題

「複数の図形を組み合わせた図形の面積について量の保存性や量の加法性を基に考え、比べることができる」問題

(北栄 61.8%, 全国比 -10.7)

「データを二次元の表に分類整理することができる」問題

(北栄 61.0%, 全国比 -6.5)

「速さが一定であることを基に、道のりと時間の関係について考察することができる」問題

(北栄 81.3%, 全国比 -5.4)

[算数関係の質問紙]

■肯定的な回答の割合が全国県平均より高い主なもの

「算数の授業の内容はよくわかりますか。」

(北栄町 91.1%、鳥取県 84.2%、全国 84.6%)

「算数の授業で学習したことは、将来、社会に出たときに役に立つと思いますか。」

(北栄町 96.8%、鳥取県 93.0%、全国 92.6%)

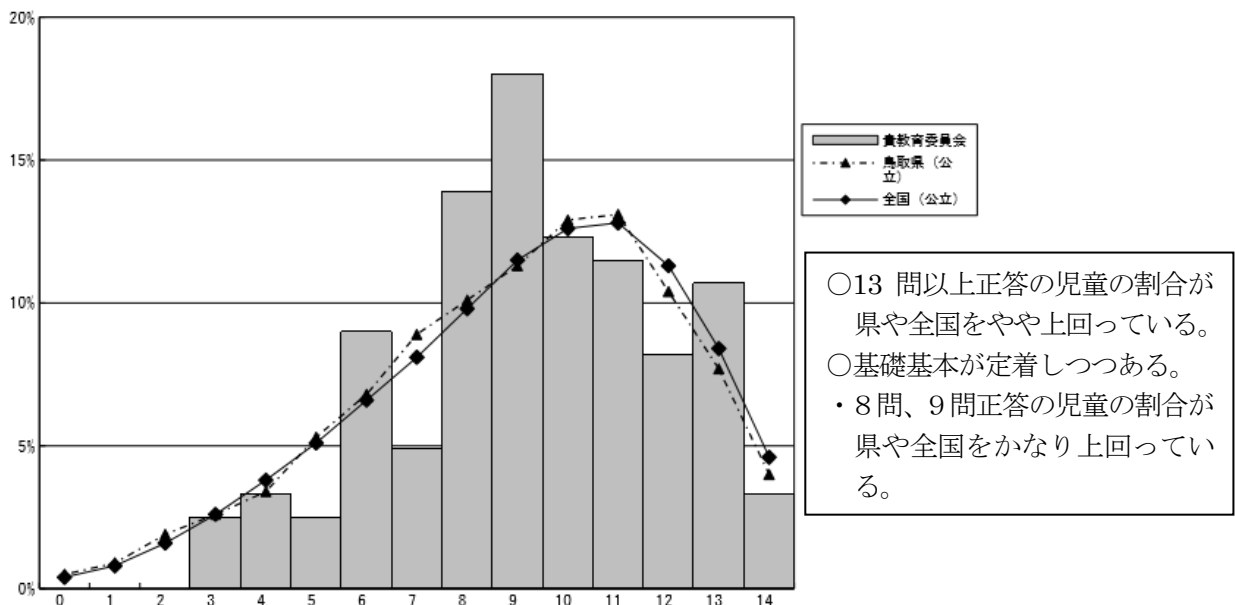
■肯定的な回答の割合が全国県平均より低いもの

「算数の授業で学習したことを、普段の生活の中で活用できないと考えますか。」

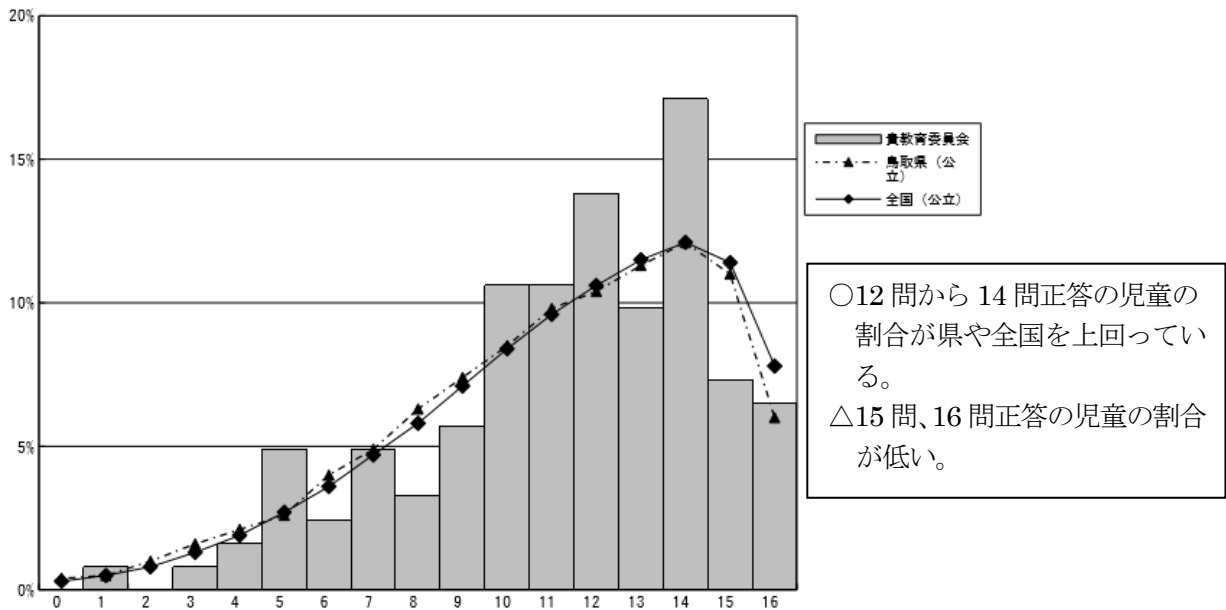
(北栄町 70.7%、鳥取県 73.0%、全国 73.7%)

★各教科の正答数分布グラフ

[国語]



〔算数〕



○12問から14問正答の児童の割合が県や全国を上回っている。  
△15問、16問正答の児童の割合が低い。

○ 小学校授業改善に向けて

国語においては、「文の中における主語と述語の関係を捉える」問題の正答率が全国県平均をかなり上回っており、知識・技能を身につけさせる指導の充実が図られていることが伺えます。一方で「目的に応じ、話の内容が明確になるようにスピーチの構成を考えたり、目的や意図に応じて資料を使って話したりする」に課題が見られました。国語の授業の中で、身につけた知識を目的に応じて活用し表現する力を育てることが大切になります。自分の考えを伝えるためにはどんな資料を使い、どんな工夫をしていくか試行錯誤する場面の設定が必要であると考えます。

また、正答率の低い内容としては「読むこと」が挙げられます。目的に応じて文章を要約したり、複数の情報を関連付けて理解を深めたりすることに課題があります。日頃から文章をまとめたり、学習のまとめを書いたりする際には、時間の制限を設けたり、キーワードを用いることを条件に出したりするなどの負荷を与えることも重要です。

算数においては、「複数の図形を組み合わせた図形の面積の求め方を記述できる」問題の正答率が全国県平均をかなり下回っており、「図形」の定着に弱さが見られます。授業では、図形の合成や分解など図形の構成についての見方を働かせ、図形の面積を、既習の求積公式を活用して求め、求め方について説明することができるように指導することが大切です。例えば第4学年や5学年などにおける、L字の形をした図形や凸の形、凹の形をした図形の面積や体積の求め方を考える場面で図形と式とを関連付け、面積の求め方について筋道をたてて説明し合う活動も考えられます。

質問紙調査によると、1日当たり1時間以上テレビゲームをしている児童の割合は74%と全国平均(76.3%)を下回っているがテレビゲームの時間が増えるほど各教科の平均正答率は低くなる傾向があります。家庭や地域とも連携を図りながら本町で取り組んでいる「メディアコントロール」を引き続き進めていくことが求められます。また、学校でコンピュータなどのICT機器を他の児童と意見を交換したり、調べたりするために週1回以上使用している児童は21.2%と全国平均(39.0%)をかなり下回っており、学校においてICT機器を活用した授業展開が求められます。「今住んでいる地域の行事に参加している」「地域や社会をよくするために何をすべきか考える」と回答した生徒の割合は全国県平均と比べてもかなり高いです。特に地域行事への参加については85.4%と全国平均(58.1%)をかなり上回っています。地域の一員としての自覚を

児童のみならず家庭でももっていることが伺えます。地域とのつながりが薄くなりつつある昨今、児童の社会性を育んだり、地域への愛着をもたせたりするためにも今後も家庭や地域と連携を図り、CSの取組とともにふるさとキャリア教育を進めていく必要があります。

## (2) 中学3年生

### 【国語】・・・14問

- ◆平均正答率・・・北栄町62%、鳥取県63%、全国64.6%
  - ・平均正答率が全国平均以上の問題は 6問
  - ・平均正答率が県平均以上の問題は 7問
  - ・学習指導要領の領域で、全国平均を上回っているのは、「書くこと」で、下回っているのは「話すこと・聞くこと」「読むこと」「伝統的な言語文化と国語の特質に関する事項」である。
- ◆全国平均以上で平均正答率との差が大きかった主な問題
  - 「意見文の下書きの構成の工夫について、自分の考えを書く」問題  
(北栄76.9%、全国比 +2.4)
  - 「漢字を読む(伸ばして)」問題  
(北栄100.0%、全国比 +2.5)
- ◆全国平均未満で平均正答率との差が大きかった主な問題
  - 「『喝采してやる』と『とった』のそれぞれについて、誰の動作なのかを選択する」問題  
(北栄47.9%、全国比 -10.8)
  - 「『反対の結果を呈出した』について、このことが『黒』の様子を文章の中から抜き出す」問題  
(北栄60.7%、全国比 -10.3)
  - 「『吾輩』が『黒』をどのように評価し、どのような接し方をしているかや、そのような接し方をどう思うかを書く」問題  
(北栄14.5%、全国比 -6)
  - 「『随時』の意味として適切なものを選択する」問題  
(北栄59.0%、全国比 -15)

### 【国語関係の質問紙】

- 肯定的な回答の割合が全国県平均より高い主なもの
  - 「国語の授業の内容はよく分かりますか」  
(北栄町87.2%、鳥取県77.4%、全国80.1%)
  - 「国語の授業で学習したことは、将来、社会に出たときに役に立つと思いますか」  
(北栄町92.4%、鳥取県87.8%、全国88.7%)
  - 「国語の授業では、目的に応じて、自分の考えを話したり必要に応じて質問したりしていますか」  
(北栄町72.6%、鳥取県63.2%、全国61.3%)
  - 「国語の授業では、目的に応じて、自分の考えが伝わるように根拠を明確にして書いたり表現を工夫して書いたりしていますか」  
(北栄町80.3%、鳥取県75.3%、全国74.6%)

■肯定的な回答の割合が全国県平均より低いもの

「国語の勉強は好きですか」

(北栄町 56.4%、鳥取県 57.9%、全国 60.8%)

「国語の授業では、目的に応じて文章を読み、内容を解釈して自分の考えを広げたり深めたりしていますか」

(北栄町 75.3%、鳥取県 76.9%、全国 77%)

【数学】・・・16問

◆平均正答率・・・北栄町 54%、鳥取県 56%、全国 57.2%

・平均正答率が全国平均以上の問題は 3問

・平均正答率が県平均以上の問題は 5問

・学習指導要領の領域で、全国平均を上回っているのは、「資料の活用」で、下回っているのは「数と式」「図形」「関数」である。

◆全国平均以上で平均正答率との差が大きかった主な問題

「反復横とびの記録の中央値を求める」問題

(北栄 90.6%、全国比 +6.1)

『日照時間が6時間以上の日は、6時間未満の日より気温差が大きい傾向にある』と主張できる理由を、グラフの特徴を基に説明する」問題

(北栄 19.7%、全国比 +8.6)

◆全国平均未満で平均正答率との差が大きかった主な問題

「四角で4つの数を囲むとき、4つの数の和はいつでも4の倍数になることの説明を完成する」問題

(北栄 54.7%、全国比 -7.1)

「四角で4つの数を囲むとき、四角で囲んだ4つの数の和がどの位置にある2つの数の和の2倍であるかを説明する」問題

(北栄 15.4%、全国比 -14.9)

「四角形 ABCE が平行四辺形になることを、平行四辺形になるための条件を用いて説明する」問題

(北栄 35.9%、全国比 -8.4)

【数学関係の質問紙】

■肯定的な回答の割合が全国県平均より高い主なもの

「数学の問題の解き方が分からないときは、あきらめずにいろいろな方法を考えますか」

(北栄町 81.2%、鳥取県 77.4%、全国 75.8%)

「数学の授業で問題の解き方や考え方が分かるようにノートに書いていますか」

(北栄町 90.6%、鳥取県 86.9%、全国 86.6%)

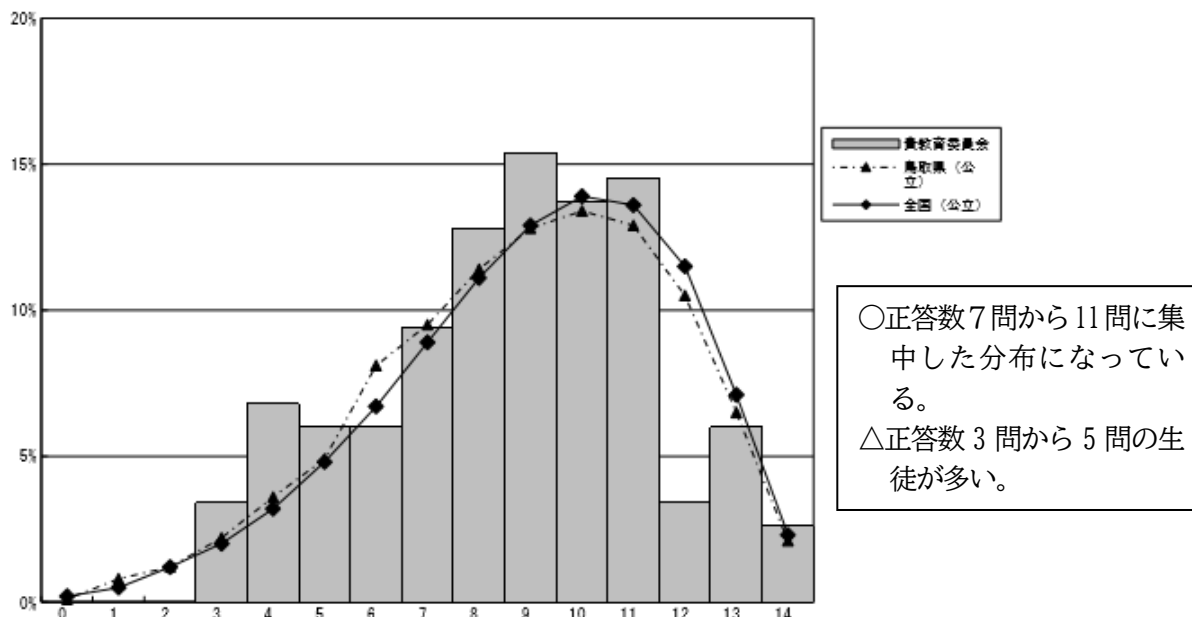
■肯定的な回答の割合が全国県平均より低いもの

「数学の勉強は大切だと思いますか」

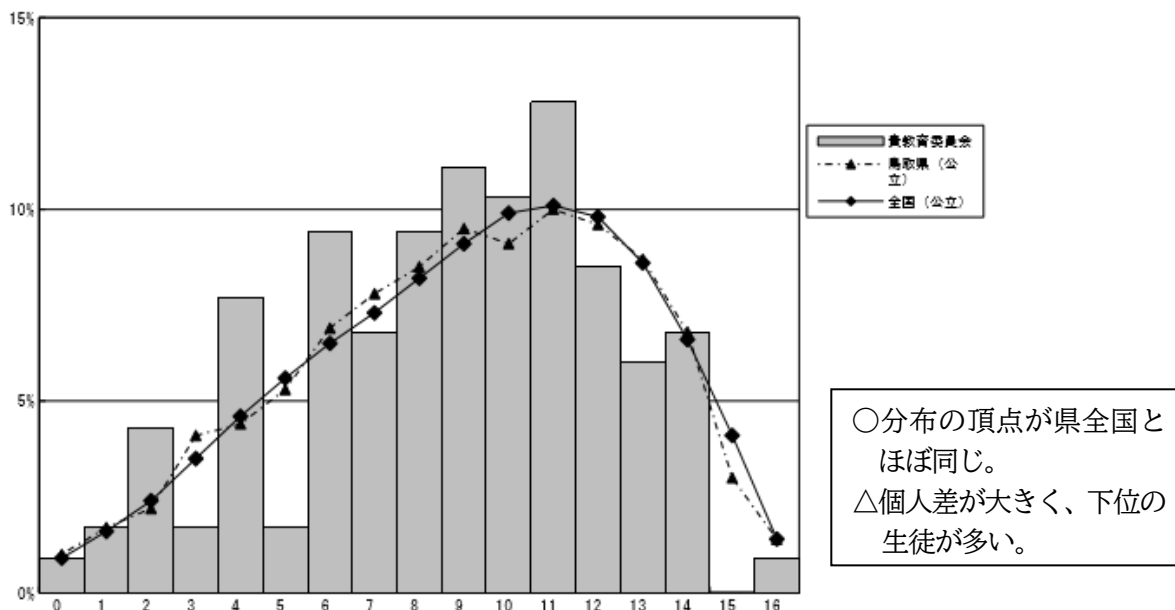
(北栄町 80.3%、鳥取県 83.9%、全国 84.1%)



★各教科の正答数分布グラフ  
〔国語〕



〔数学〕



○ 中学校の授業改善に向けて

国語の分布グラフは、全国よりも上位層がやや少ないもののほぼ同様の形をしています。領域で見ると特に「読むこと」の平均正答率が低く、また文書に表れているものを見方や考え方を捉え、自分の考えを持つ問題への無回答率が高いです。問題文等をしっかり読み解く力、複数の条件に沿って説明する力、自分の考えを表現する力の育成を図る必要があります。

数学の分布グラフは、広範囲に分布しており個人差が大きいことが分かります。分布の頂点が16問中11問付近にありますが、上位の生徒は県全国と比べて少なく、下位の生徒は県全国よりもやや

多いです。資料の活用問題では県全国よりも平均正答率がやや上回っていますが、数と式、図形、関数において課題が見られます。質問紙調査「数学の問題の解き方が分からないときは、あきらめずにいろいろな方法を考えますか」では肯定的な回答の割合が全国県平均より高く、記述式問題の無回答率も低いのであきらめずに取り組もうとする姿勢は見られますが正答率が低いです。数学的な結果を事象に即して解釈し、事柄の特徴を数学的に説明することができる力を育成する授業改善が必要であると考えます。

質問紙調査によると、「朝食を毎日食べていますか」（肯定的回答 88.9%／全国 92.8%）、「毎日、同じくらいの時刻に寝ていますか」（同 77.8%／同 79.8%）という質問に対して、肯定的に回答した生徒は全国と比較して低く、基本的な生活習慣が身につけていない生徒が増えてきています。また、「携帯電話・スマートフォンやコンピュータの使い方について、家の人と約束したことを守っていますか。」（同 65.0%／同 67.9%）「普段（月曜日から金曜日）、テレビゲーム（コンピュータゲーム・携帯型・携帯電話やスマートフォンを使ったゲームも含む）をする時間が1時間未満」（同 18.0%／同 19.7%）と全国より低い傾向が見られます。ゲーム等に費やす時間が長く、家庭での約束も守り切れていないことが分かります。しかし一方で、「家で、自分で計画を立てて勉強をしていますか」（同 66.7%／同 63.5%）について、肯定的な回答をした生徒の割合は全国と比較して高い傾向が見られました。また、平日の学習時間は少ないものの休日では3割の生徒が3時間以上学習に取り組んでいることが分かりました。本町の生徒は、ゲーム等のメディア時間と学習時間のバランスをとって生活を送ろうとしていると思われれます。今一度メディアとの付き合い方について家庭との連携を意識した取組が大切です。

「今住んでいる地域の行事に参加している」「地域や社会をよくするために何をすべきか考える」と回答した生徒の割合は県全国と比べてもかなり高いです。CS 導入や家庭や地域と連携を図り取り組んできているふるさとキャリア教育の成果が見受けられます。

#### 4 児童生徒質問紙調査の概要 ※番号は、質問番号

【小学校】

番号	質問事項	北栄	県	全国	全国比
1	朝食を毎日食べていますか	95.9	95.9	94.9	1.0
2	毎日、同じくらいの時刻に寝ていますか	85.4	84.9	81.2	4.2
3	毎日、同じくらいの時刻に起きていますか	91.8	92.0	90.4	1.4
4	携帯電話・スマートフォンやコンピュータの使い方について、家の人と約束したことを守っていますか。	74.8	68.6	70.1	4.7
5	普段（月曜日から金曜日）、1日当たりどれくらいの時間、テレビゲーム（コンピュータゲーム・携帯型・携帯電話やスマートフォンを使ったゲームも含む）をしますか（1時間未満）	26.0	28.3	23.7	2.3
6	自分には、よいところがあると思いますか	82.9	78.8	76.9	6.0
7	将来の夢や目標を持っていますか	73.2	78.6	80.3	△ 7.1
8	自分でやると決めたことには、やり遂げるようにしていますか	84.5	86.5	84.3	0.2
9	難しいことでも、失敗を恐れなくて挑戦していますか	67.5	74.1	70.9	△ 3.4
11	いじめは、どんな理由があってもいけないことだと思いますか	95.9	97.0	96.8	△ 0.9
12	人の役に立つ人間になりたいと思いますか	95.1	95.3	95.5	△ 0.4
17	家で、自分で計画を立てて勉強をしていますか	67.5	73.5	74.0	△ 6.5
18	学校の授業時間以外に、普段（月曜日から金曜日）、1日当たりどれくらいの時間、勉強をしますか（2時間以上）	22.8	22.4	26.9	△ 4.1
19	土曜日や日曜日など学校が休みの日に、1日当たりどれくらいの時間、勉強をしますか（3時間以上）	14.6	10.4	15.2	△ 0.6
24	今住んでいる地域の行事に参加していますか	85.4	74.7	58.1	27.3
25	地域や社会をよくするために何をすべきか考えることがありますか	53.6	53.4	52.4	1.2
27	学校で、コンピュータなどのICT機器を他の生徒と意見を交換したり、調べたりするために、どの程度使用していますか（週1回以上）	21.2	35.5	39.0	△ 17.8
28	学習の中でコンピュータなどのICT機器を使うのは勉強の役に立つと思いますか	97.5	95.8	94.5	3.0
29	普段（月曜日から金曜日）、1日当たりどれくらいの時間、スマートフォンやコンピュータなどのICT機器を、勉強のために使っていますか	68.3	65.6	70.9	△ 2.6
33	これまでに受けた授業では、課題の解決に向けて、自分で考え、自分から取り組んでいたと思いますか	78.9	77.4	78.2	0.7
37	学級の友達との間で話し合う活動を通じて、自分の考えを深めたり、広げたりすることができていますか	82.9	80.7	78.8	4.1
43	国語の勉強は好きですか	47.2	60.7	58.4	△ 11.2
44	国語の勉強は大切だと思いますか	92.7	92.9	93.2	△ 0.5
45	国語の授業の内容はよく分かりますか	84.5	84.0	84.2	0.3
46	国語の授業で学習したことは、将来、社会に出たときに役に立つと思いますか	91.9	91.6	91.8	0.1
52	算数の勉強は好きですか	70.8	67.4	67.8	3.0
53	算数の勉強は大切だと思いますか	95.1	93.9	93.8	1.3
54	算数の授業の内容はよく分かりますか	91.1	84.2	84.6	6.5
55	算数の授業で学習したことは、将来、社会に出たときに役に立つと思いますか	96.8	93.0	92.6	4.2
61	英語の勉強は好きですか	78.9	69.9	68.3	10.6

生活習慣・学習習慣

自己有用感・規範意識

主体的・対話的で深い学び

学習に関する興味・関心等

地域とのかかわり

【中学校】

番号	質問事項	北栄	県	全国	全国比
1	朝食を毎日食べていますか	88.9	95.2	92.8	△3.9
2	毎日、同じくらいの時刻に寝ていますか	77.8	82.4	79.8	△2.0
3	毎日、同じくらいの時刻に起きていますか	94.8	94.5	92.7	2.1
4	携帯電話・スマートフォンやコンピュータの使い方について、家の人と約束したことを守っていますか。	65.0	61.8	67.9	△2.9
5	普段（月曜日から金曜日）、1日当たりどれくらいの時間、テレビゲーム（コンピュータゲーム・携帯式・携帯電話やスマートフォンを使ったゲームも含む）をしますか（1時間未満）	18.0	20.3	19.7	△1.7
6	自分には、よいところがあると思いますか	82.9	78.5	76.2	6.7
7	将来の夢や目標を持っていますか	67.5	66.7	68.6	△1.1
8	自分でやると決めたことには、やり遂げるようにしていますか	89.8	87.3	84.2	5.6
9	難しいことでも、失敗を恐れないで挑戦していますか	78.6	70.5	65.9	12.7
11	いじめは、どんな理由があってもいけないことだと思いますか	97.5	96.3	95.9	1.6
12	人の役に立つ人間になりたいと思いますか	99.1	96.2	95.0	4.1
17	家で、自分で計画を立てて勉強をしていますか	66.7	64.1	63.5	3.2
18	学校の授業時間以外に、普段（月曜日から金曜日）、1日当たりどれくらいの時間、勉強をしますか（2時間以上）	35.0	34.2	41.8	△6.8
19	土曜日や日曜日など学校が休みの日に、1日当たりどれくらいの時間、勉強をしますか（3時間以上）	30.7	24.0	26.8	3.9
24	今住んでいる地域の行事に参加していますか	71.8	53.4	43.7	28.1
25	地域や社会をよくするために何をすべきか考えることがありますか	51.3	45.6	43.8	7.5
27	学校で、コンピュータなどの ICT 機器を他の生徒と意見を交換したり、調べたりするために、どの程度使用していますか（週1回以上）	73.5	42.8	34.8	38.7
28	学習の中でコンピュータなどの ICT 機器を使うのは勉強の役に立つと思いますか	94.9	93.4	93.2	1.7
29	普段（月曜日から金曜日）、1日当たりどれくらいの時間、スマートフォンやコンピュータなどの ICT 機器を、勉強のために使っていますか	73.5	70.3	76.7	△3.2
33	これまでに受けた授業では、課題の解決に向けて、自分で考え、自分から取り組んでいたと思いますか	82.9	83.6	81.0	1.9
37	学級の生徒との間で話し合う活動を通じて、自分の考えを深めたり、広げたりすることができていますか	83.8	80.8	77.8	6.0
43	国語の勉強は好きですか	56.4	57.9	60.8	△4.4
44	国語の勉強は大切だと思いますか	91.4	89.9	91.6	△0.2
45	国語の授業の内容はよく分かりますか	87.2	77.4	80.1	7.1
46	国語の授業で学習したことは、将来、社会に出たときに役に立つと思いますか	92.4	87.8	88.7	3.7
52	数学の勉強は好きですか	60.7	56.9	59.1	1.6
53	数学の勉強は大切だと思いますか	80.3	83.9	84.1	△3.8
54	数学の授業の内容はよく分かりますか	74.3	73.9	74.6	△0.3
55	数学の授業で学習したことは、将来、社会に出たときに役に立つと思いますか	75.2	76.2	74.6	0.6
61	英語の勉強は好きですか	55.5	56.9	56.7	△1.2

生活習慣・学習習慣	自己有用感・規範意識	主体的・対話的で深い学び	学習に関する興味・関心等
地域とのかかわり			