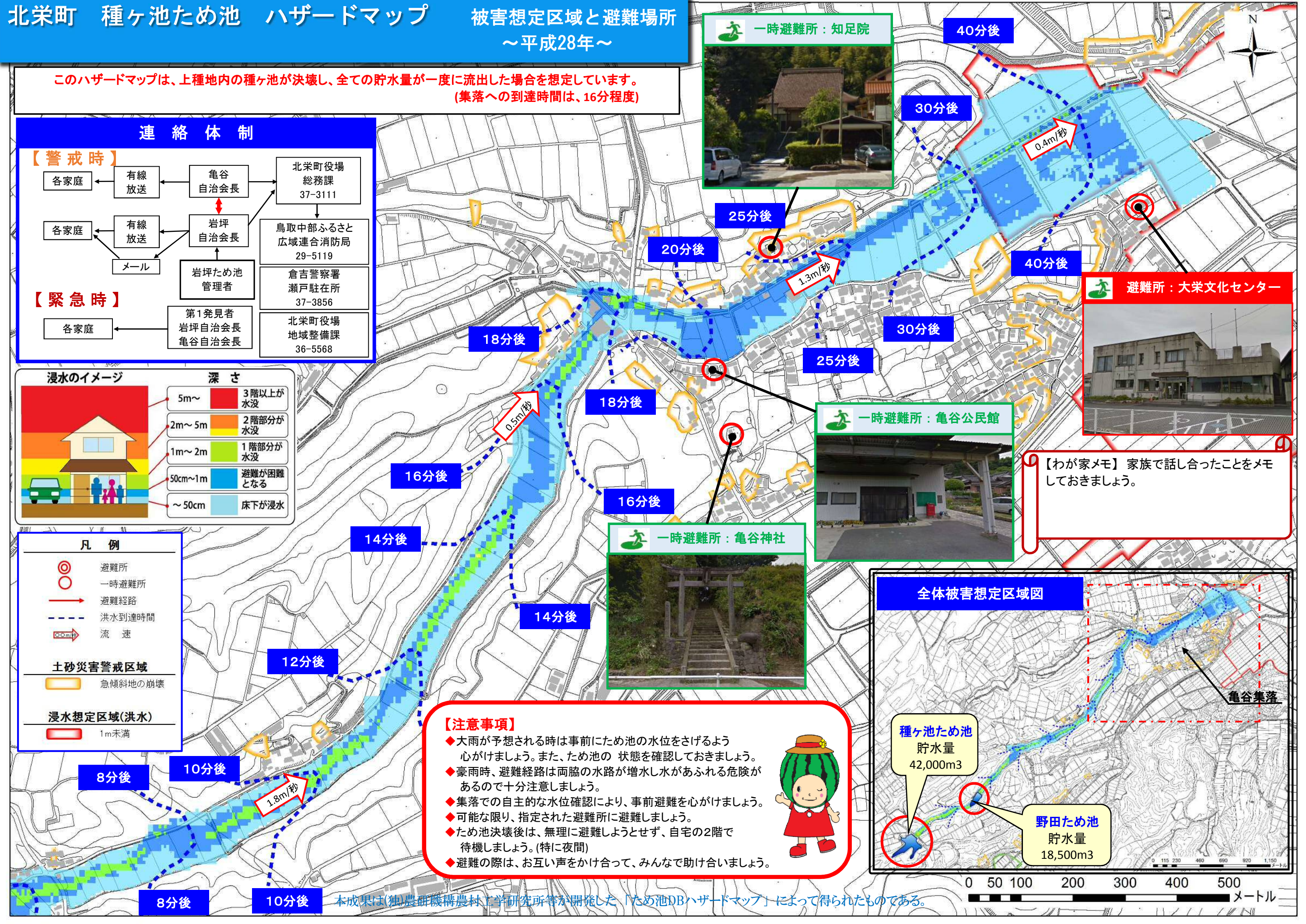
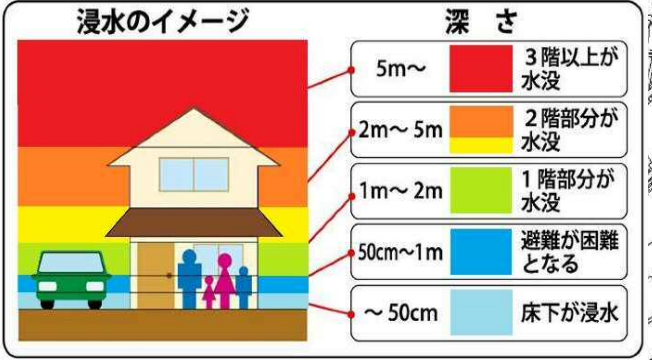
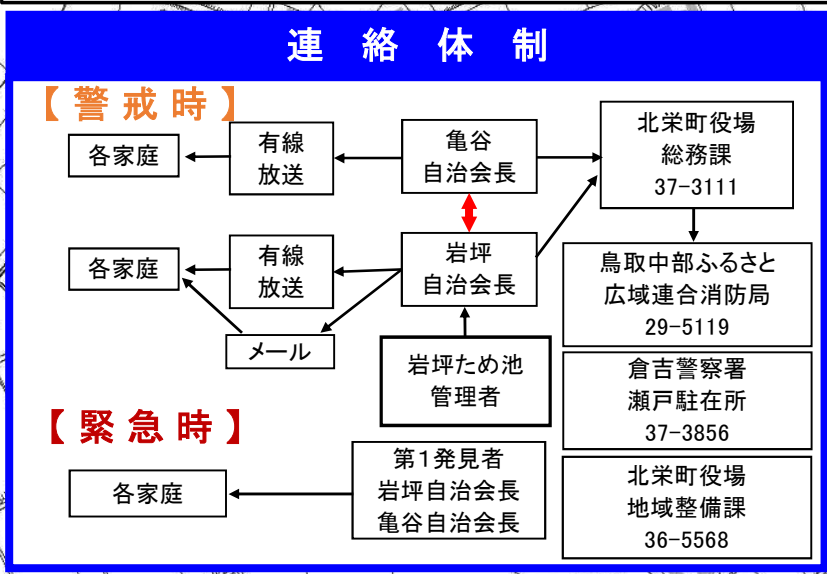


北栄町 種ヶ池ため池 ハザードマップ 被害想定区域と避難場所 ~平成28年~

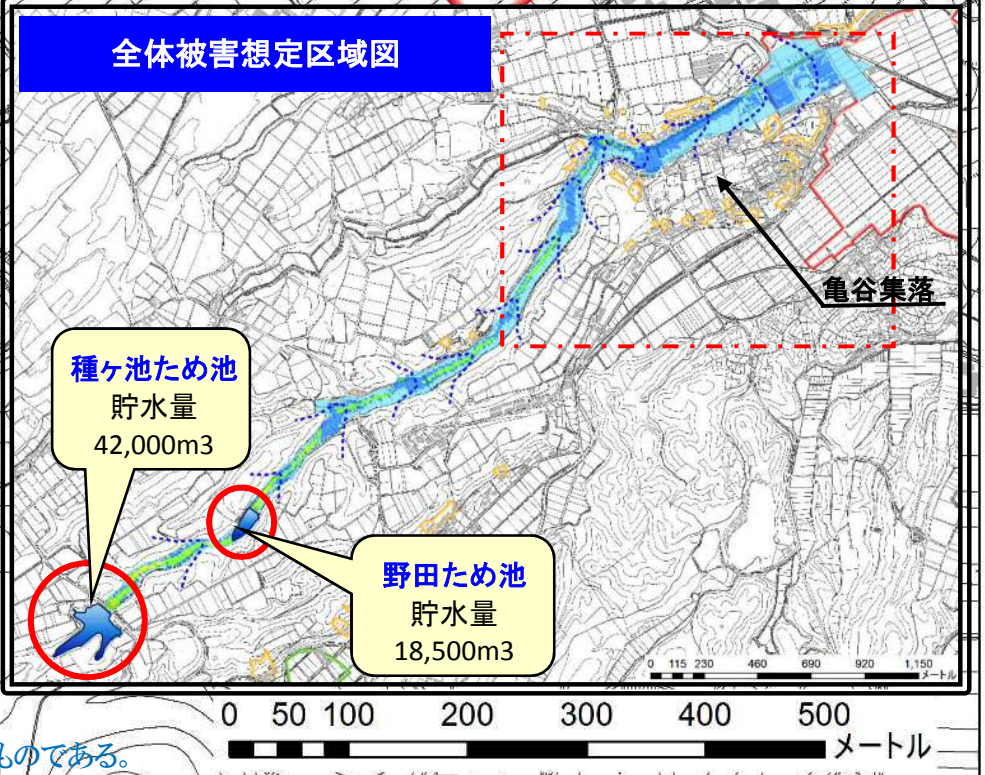
このハザードマップは、上種地内の種ヶ池が決壊し、全ての貯水量が一度に流出した場合を想定しています。
(集落への到達時間は、16分程度)



【わが家メモ】 家族で話し合ったことをメモしておきましょう。

【注意事項】

- 大雨が予想される時は事前にため池の水位をさげるよう心がけましょう。また、ため池の状態を確認しておきましょう。
- 豪雨時、避難経路は両脇の水路が増水し水があふれる危険があるので十分注意しましょう。
- 集落での自主的な水位確認により、事前避難を心がけましょう。
- 可能な限り、指定された避難所に避難しましょう。
- ため池決壊後は、無理に避難しようとしてせず、自宅の2階で待機しましょう。(特に夜間)
- 避難の際は、お互い声をかけ合って、みんなで助け合いましょう。



本成果は(独)農研機構農村工学研究所等が開発した「ため池DBハザードマップ」によって得られたものである。



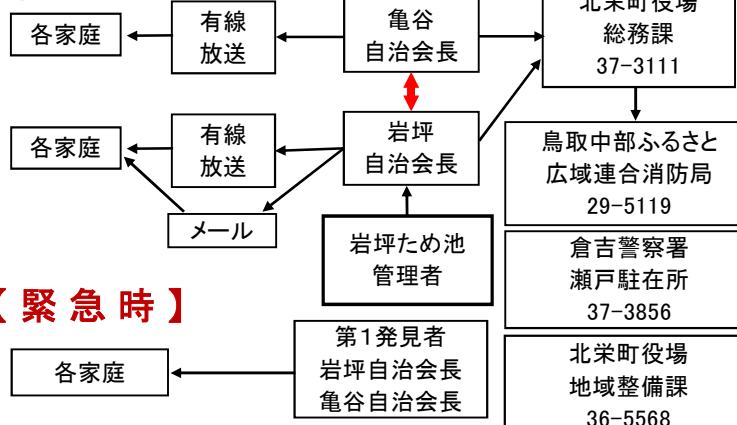
北栄町 種ヶ池ため池 ハザードマップ

被害想定区域と避難場所
～平成28年～

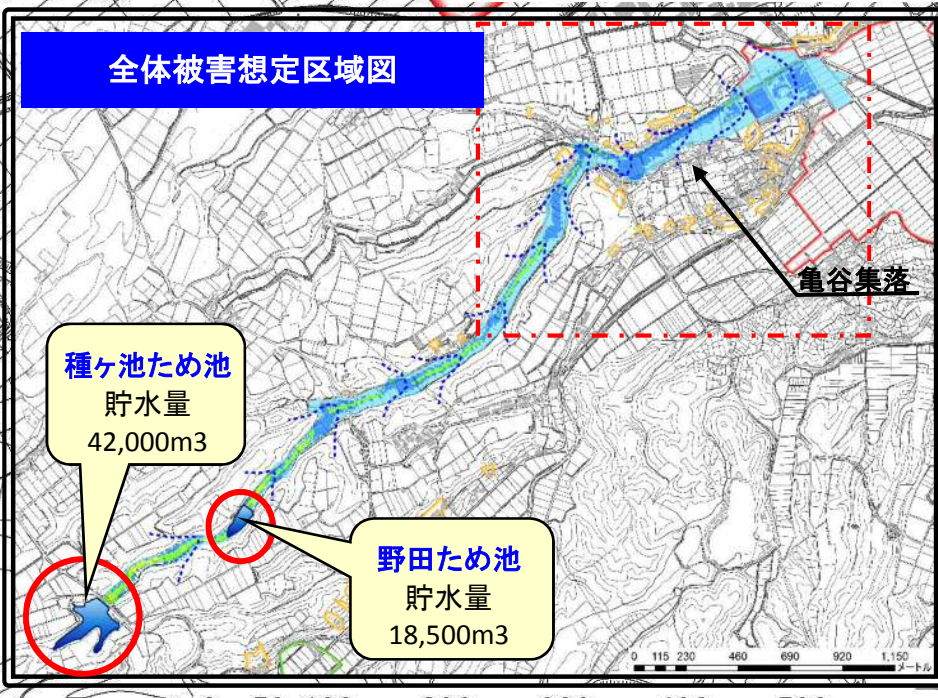
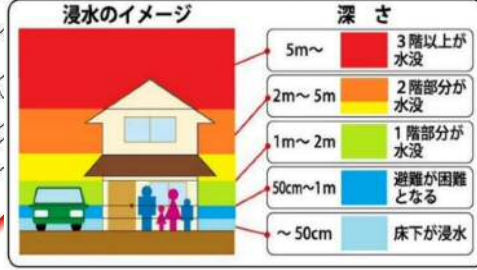
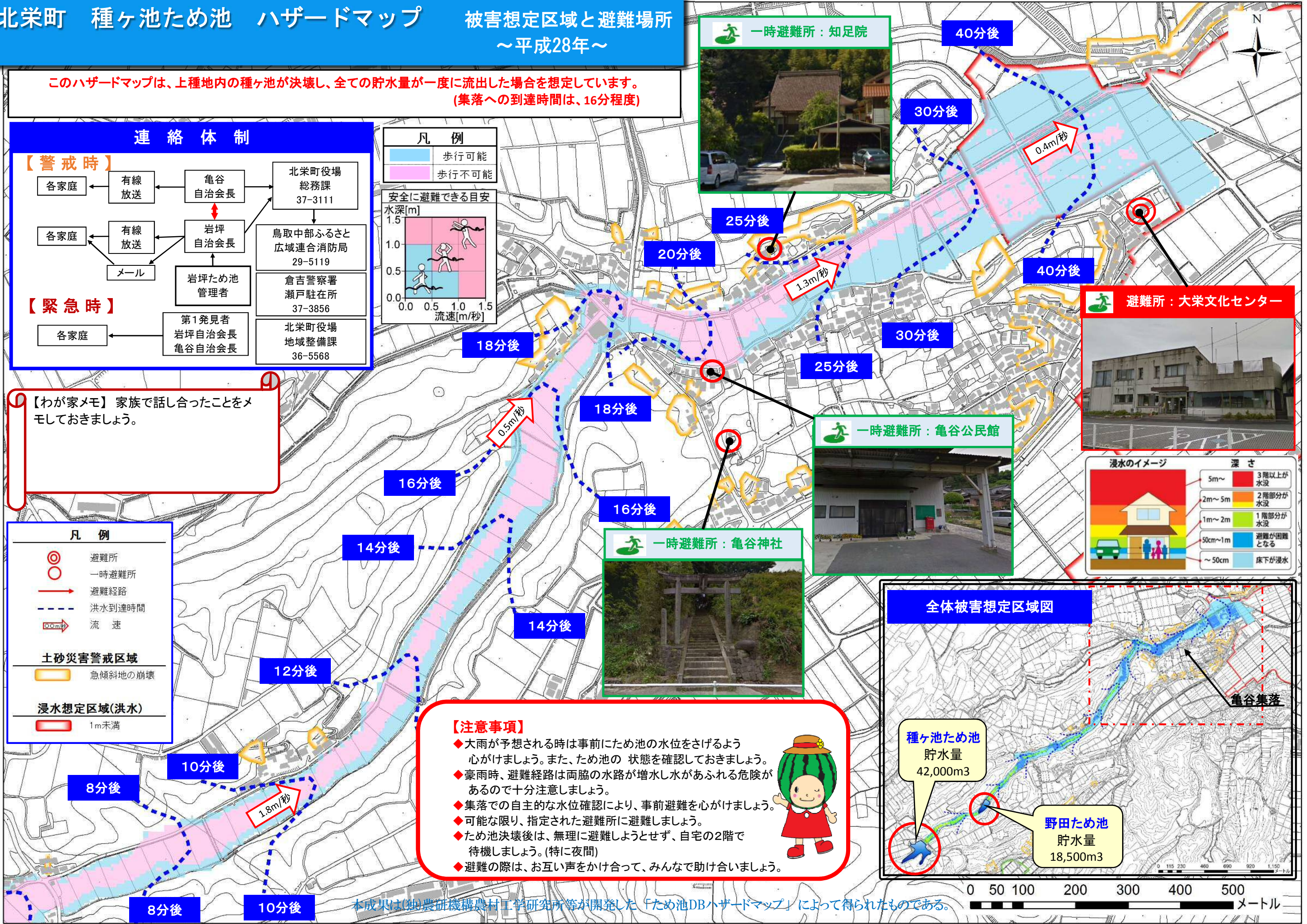
このハザードマップは、上種地内の種ヶ池が決壊し、全ての貯水量が一度に流出した場合を想定しています。
(集落への到達時間は、16分程度)

連絡体制

【警戒時】



【わが家メモ】家族で話し合ったことをメモしておきましょう。



【注意事項】

- 大雨が予想される時は事前にため池の水位をさげるよう心がけましょう。また、ため池の状態を確認しておきましょう。
- 豪雨時、避難経路は両脇の水路が増水し水があふれる危険があるので十分注意しましょう。
- 集落での自主的な水位確認により、事前避難を心がけましょう。
- 可能な限り、指定された避難所に避難しましょう。
- ため池決壊後は、無理に避難しようとせず、自宅の2階で待機しましょう。(特に夜間)
- 避難の際は、お互い声をかけ合って、みんなで助け合いましょう。

本成果は(独)農研機構農村工学研究所等が開発した「ため池DBハザードマップ」によって得られたものである。

