

北栄町 金操ため池 ハザードマップ 被害想定区域と避難場所 ～令和2年度～

このハザードマップは、北条島地内の金操ため池が決壊し、全ての貯水量が一度に流出した場合を想定しています。
(集落への到達時間は、1分程度)



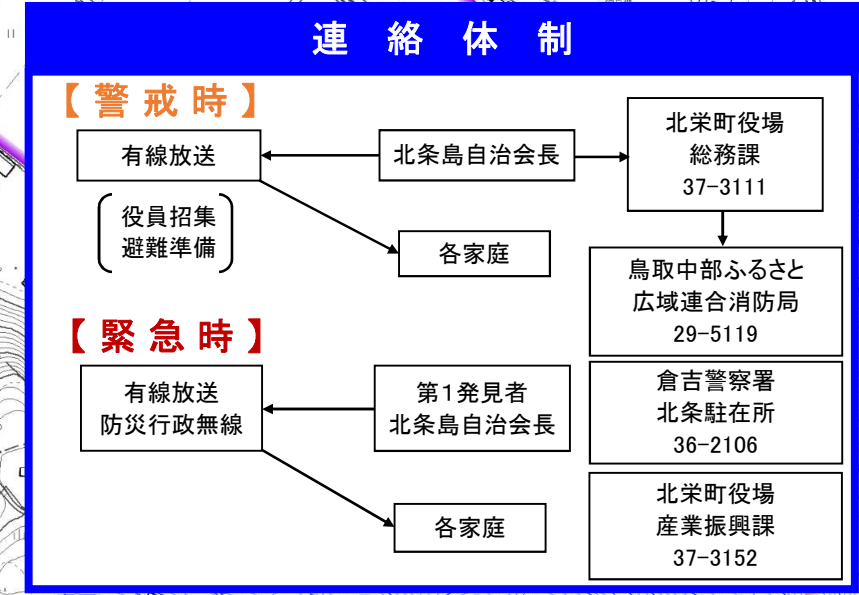
凡例

- ◎ 避難所(一次、二次)
- 避難経路
- 洪水到達時間
- m/秒 流速
- ★ 放送設備
- 急傾斜地_警戒区域
- 土石流_警戒区域
- 河川洪水時浸水想定区域

県内防災情報

あんしん トリピーメール

県内の防災情報等をメールでお送りします。
気象注意報・警報、地震情報(震度3以上)、災害情報、避難勧告、停電情報、列車運休、航空機欠航、道路通行止め情報など
(登録者の希望情報を提供します)
(利用登録・サービス料は無料ですが、メール送受信等の通信費は利用者の負担となります。)
登録は次のアドレスに空メールを送信し、返信メールに記載されたアドレスへインターネット接続します。QRコード対応の携帯電話は上図を読み取ってください。
e-tottori-safe@xpressmail.jp



二次避難所:
日置条左工門宅

一次避難所(町指定):
北条島集落センター

大雨の時は水路から水があふれることがあります。

洪水時は浸水する可能性があるため、二次避難所へ避難しましょう。

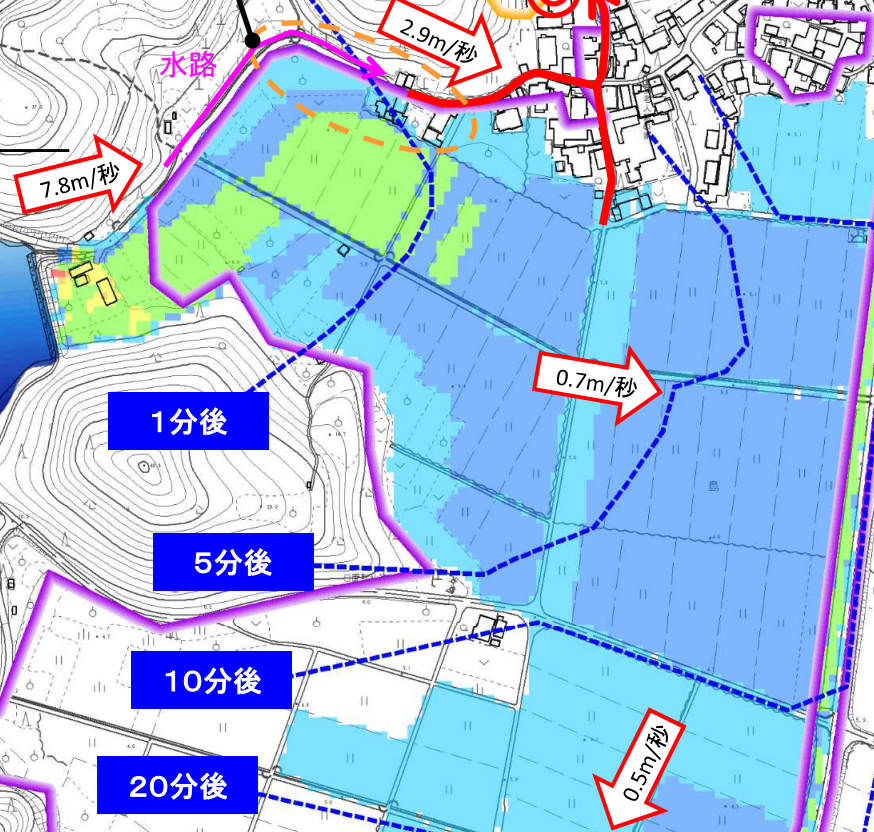
金操ため池
貯水量
79,000m³

1分後

5分後

10分後

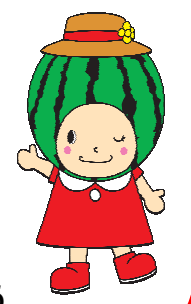
20分後



浸水のイメージ

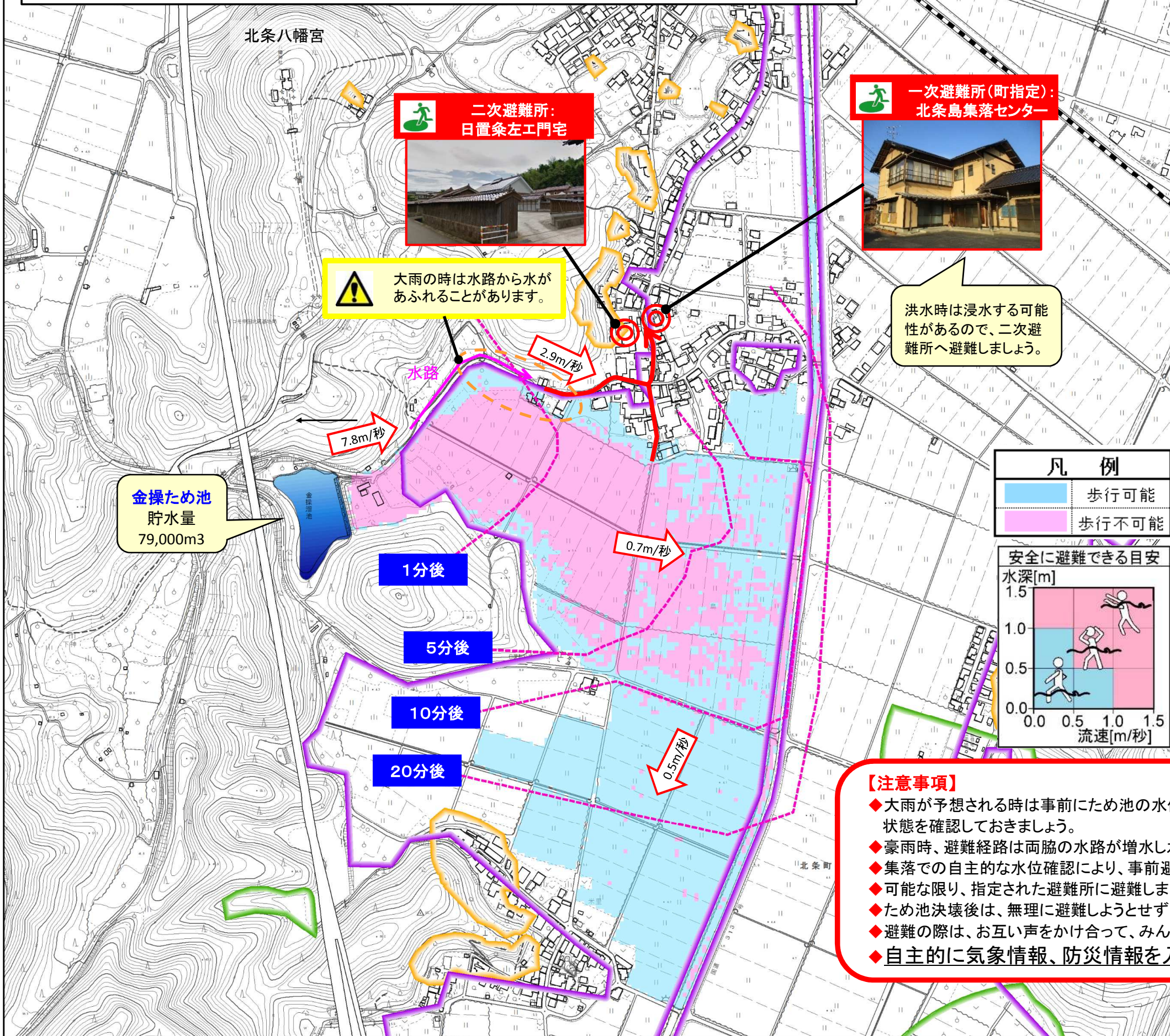
深さ	被害状況
5m~	3階以上が水没
2m~5m	2階部分が水没
1m~2m	1階部分が水没
50cm~1m	避難が困難となる
~50cm	床下が浸水

- ### 【注意事項】
- ◆大雨が予想される時は事前にため池の水位をさげるよう心がけましょう。また、ため池の状態を確認しておきましょう。
 - ◆豪雨時、避難経路は両脇の水路が増水し水があふれる危険があるので十分注意しましょう。
 - ◆集落での自主的な水位確認により、事前避難を心がけましょう。
 - ◆可能な限り、指定された避難所に避難しましょう。
 - ◆ため池決壊後は、無理に避難しようとせず、自宅の2階で待機しましょう。(特に夜間)
 - ◆避難の際は、お互い声をかけ合って、みんなで助け合いましょう。
 - ◆自主的に気象情報、防災情報を入手・理解し早め早めに自主避難しましょう。



北栄町 金操ため池 ハザードマップ 被害想定区域と避難場所 ～令和2年度～

このハザードマップは、北条島地内の金操ため池が決壊し、全ての貯水量が一度に流出した場合を想定しています。
(集落への到達時間は、1分程度)



大雨の時は水路から水があふれることがあります。

洪水時は浸水する可能性があるため、二次避難所へ避難しましょう。

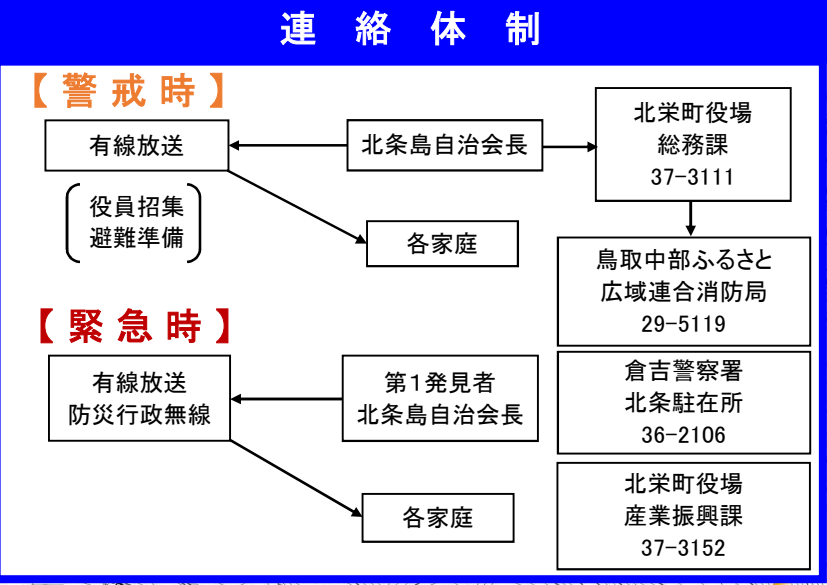
凡例

- ◎ 避難所(一次、二次)
- 避難経路
- - - 洪水到達時間
- m/秒 → 流速
- ★ 放送設備
- 黄色い線 急傾斜地_警戒区域
- 緑色の線 土石流_警戒区域
- 紫色の線 河川洪水時浸水想定区域

県内防災情報

あんしん トリピーメール

県内の防災情報等をメールでお送りします。
気象注意報・警報、地震情報(震度3以上)、災害情報、避難勧告、停電情報、列車運休、航空機欠航、道路通行止め情報など
(登録者の希望情報を提供します)
(利用登録・サービス料は無料ですが、メール送受信等の通信費は利用者の負担となります。)
登録は次のアドレスに空メールを送信し、返信メールに記載されたアドレスへインターネット接続します。QRコード対応の携帯電話は上図を読み取ってください。
e-tottori-safe@xpressmail.jp



- ### 【注意事項】
- ◆大雨が予想される時は事前にため池の水位をさげるよう心がけましょう。また、ため池の状態を確認しておきましょう。
 - ◆豪雨時、避難経路は両脇の水路が増水し水があふれる危険があるので十分注意しましょう。
 - ◆集落での自主的な水位確認により、事前避難を心がけましょう。
 - ◆可能な限り、指定された避難所に避難しましょう。
 - ◆ため池決壊後は、無理に避難しようとせず、自宅の2階で待機しましょう。(特に夜間)
 - ◆避難の際は、お互い声をかけ合って、みんなで助け合いましょう。
 - ◆自主的に気象情報、防災情報を入手・理解し早め早めに自主避難しましょう。

