

# 北榮 見聞樂

少年偵探團  
為您導覽哦！



有柯南列車飛馳的  
「可以看到  
名偵探柯南的城鎮」



# 北榮町 HOKUEI

山、海、大地、放眼所見之處都包圍在豐饒的大自然裡，  
側耳可聆聽到熱鬧都會所沒有的、  
大自然的美妙聲音。  
每個地方都釋放著能讓人精力充沛的自然能量，  
心情能放鬆、能讓人住得舒服的城鎮。



## Contents

- 03 青山剛昌故鄉館
- 04 柯南之家 米花商店街
- 05 柯南大道
- 06 觀光導覽處
- 07 道之驛
- 09 在大自然中玩耍
- 11 文化遺產・歷史探訪
- 13 特產品
- 15 一整年的活動
- 16 收穫體驗
- 17 當地酒・製作體驗
- 18 住宿
- 19 伴手禮・美食
- 21 北榮地圖・交通指南



描繪出的世界哦!!  
青山剛昌先生  
可以體驗



Gōshō Aoyama Manga Factory

## 青山剛昌故鄉館



館內是由7個區塊組成的有趣空間

漫畫家工作室的重現



錯覺體驗&阿笠博士的發明



青山剛昌故鄉館

展示作者珍藏的收藏物和作品。還能體驗《名偵探柯南》中登場的、帶有渦輪引擎的滑板等遊樂設施，是個青山剛昌粉絲最不可錯過的博物館。

【營業】9:30~17:30 有休館日(詳情請見網頁)

【費用】大人 700日圓、國高中生 500日圓、小學生 300日圓  
小學生以下免費 ※團體遊客(20名以上)  
每位便宜100日圓

【洽詢】電話:0858-37-5389

光雕投影



原畫藝廊



### 柯南相關商品銷售處 柯南偵探社

在青山剛昌故鄉館內，備有許多地區限定的獨創商品。

【營業】9:30~17:30 有固定假期(青山剛昌故鄉館準)

【洽詢】電話:0858-37-5500

※商品可能會售罄。

歡迎光臨  
世界獨一無三的  
購物商店街!



## 米花商店街

[CONAN'S] HOUSE  
BEIKA SHOPPING STREET

可邊領略《名偵探柯南》的世界觀，  
邊用餐或購物的複合設施。

【營業】...基本營業時間



### Conan's Kitchen

【營業】10:00~17:00(最後點菜16:30) 【休息日】星期三

對牆壁或桌子等內部裝飾非常講究，可以盡情地體驗《名偵探柯南》的世界觀。

【洽詢】電話:0858-37-6000



### CONAN GELATO

【營業】夏天11:00~17:00 冬季11:00~16:00 【休息日】星期四

經常備有10種以上口味的義式冰淇淋專賣店，都是用當季水果和當地食材製作的。特別推薦酸甜兩種味道均衡的、木莓和  
大山牛奶的絕妙組合。【洽詢】電話:0858-49-6161



### 白羅咖啡廳

【營業】10:00~17:00(最後點菜16:30) 【休息日】星期一・第3個星期二

以在原作中登場的「白羅咖啡廳」為主題所設計的咖啡店。可以品嚐「白羅咖啡廳的火腿三明治」、「名偵探柯南那不勒斯義大利麵」等獨創菜單。【洽詢】電話:0858-49-1778



### 柯南百貨店

【營業】10:00~18:00 【休息日】全年無休

《名偵探柯南》卡通人物商店，也備有許多這家店限定的豐富商品。限定商品預定今後也將陸續登場。

【洽詢】電話:0858-37-5037

# 遊玩

Play



在鎮上的各個地方  
都可以看到  
《名偵探柯南》的  
卡通人物哦！  
還有很多拍照景點！  
邊散步邊欣賞  
也很有趣哦！

## ① 柯南大道

從柯南站 (JR由良站) 到青山剛昌故鄉館，長達1.4公里。有卡通人物像或導覽看板等，在各個場所都可以看到許多《名偵探柯南》的卡通人物。



## ② 觀光導覽處 (JR由良站內)

北榮町觀光導覽處提供美食、遊玩、自然風光等旅遊資訊，全面介紹北榮町的魅力。歡迎隨時前來諮詢。  
[營業] 9:00~17:15  
[休息日] 年底年初  
[洽詢] 電話:0858-37-5874

出租自行車

【費用】每輛每次500日圓。使用時間段:9:00~17:00，需要當天返還車輛  
【輛數】城市自行車:8輛。成人迷你自行車:2輛。兒童城市自行車:2輛  
※如需預約，請用電話聯繫。  
※本服務採預約優先制，視租賃狀況，當日有可能無法辦理租借。  
※如需取消預約，請儘早和我們聯繫。  
※如超過預約使用時間仍未到租借處，且未提前聯繫，則視為取消，敬請理解。



## ③ 柯南站

車站內有很多《名偵探柯南》的裝飾。



柯南列車  
行駛中

# 休息片刻... 旅途中的歇腳處

當地生產者所精心種植的新鮮蔬菜、水果或各式各樣的加工品等，熱賣中。在伴手禮賣場，備有各種當地名牌糕點和當地酒等。  
另外，當地霜淇淋「西瓜霜淇淋」也非常受歡迎。



道之驛「大榮」是  
日本全國第一號  
登錄道之驛。



## 道之驛「大榮」



### 御台場市場

有非常多當地生產者精心  
生產的特產品。

北榮町由良宿1458-15  
電話:0858-37-5451  
[營業]6月~盂蘭盆節期間中  
9:00~18:00  
盂蘭盆節後~5月  
9:00~17:00  
[休息日] 新年假期



### REST in 台場

也提供章魚燒・大判燒・霜淇淋等。



### 鳥取美食樂園 正中央食堂

陸續提供堅持使用鳥取食材的美味料理!

北榮町由良宿1458-10 電話:0858-49-6629  
[營業]11:00~15:00 [休息日] 週四



北榮町由良宿1458-10  
電話:0858-37-5395  
[營業]9:00~16:00  
[休息日] 不定期休息

## 道之驛「Hojo」

這座人與自然和諧共處的小鎮，將會  
讓您有「還想再來北榮町！」的美好  
感受。

這裡不僅有鳥取縣中部  
引以為傲的食材，還精  
選來自鳥取縣全域乃至  
日本各地的優質美食。



### Toridori麵包店

推薦商品是能拉絲的「Nebarikko」  
山藥起司咖哩麵包!

[營業]9:00~17:00



### 農產品直銷店



### 伴手禮銷售



### Nebarikko食堂

主要使用北榮町食材精心製作的特色料理。

[營業]10:00~16:00(最後點菜15:30)



### 砂toridori Sweets(甜點)

販售以「Nebarikko」山藥製作的冰淇淋和布丁  
等甜點。

[營業]10:00~16:00

### 4 北區 北條汽車露營場

松林中設有汽車營位45個、木屋5棟、普通營位100個。林  
間樹影婆娑，松籟清爽宜人。營地背後是一片開闊的沙丘  
海岸，連接著日本海。

北榮町田井488-1 [洽詢]電話・傳真:0858-36-4568



#### 北條汽車露營場使用費

汽車營位	1夜/1個營位	4,800日圓
一般營位	1夜・白天/1個營位	1,500日圓
小木屋	1夜/1棟	6,500日圓
廚房棟	1人(只計使用者)	200日圓
BBQ設施	每組(最多8人)4小時以內 整棟包場(最多50人)4小時以內	3,000日圓 15,000日圓

※町內居民過半的話，半價

※一般社團法人日本汽車露營協會會員使用汽車露營場時，打八折

※有備品出租・溫水淋浴・投幣洗衣服務



### 5 蜘蛛山 山菜之里

這個公園位於有一等三角點的蜘蛛山山頂（海拔177.1公尺）。可俯瞰北條平原與日本海，夏季還可欣賞漁火。同時也是觀賞星空的絕佳地點。

北榮町曲1270 - 4  
 [洽詢] 北條汽車露營場 電話:0858 - 36 - 4568



# 在大自然中暢遊！



### 6 Lakeside大榮

這個公園裡有位於西高尾水壩湖畔的3區27洞地面高爾夫球場，還有全長80公尺的滾輪溜滑梯。園內還有BBQ烤肉屋「Yasuragino家」。

北榮町西高尾1677  
 [洽詢] 管理事務所 電話:0858 - 57 - 2323 傳真:0858 - 57 - 2344  
 Yasuragino家 電話:0858 - 57 - 2225  
 [營業] 8:30~17:00(7月~8月 8:30~18:00)  
 [休息日] 週四

Lakeside大榮 地面高爾夫球場使用費		
國中生以下	1人/1天	100日圓 (100日圓)
高中生以上	1人/1天	400日圓 (300日圓)
會員	1人/1年	10,400日圓
包租使用	1面	26,200日圓
	2面	42,000日圓
	3面	62,800日圓
青空廣場	1面	5,000日圓
地面高爾夫球用具	1人/1次	100日圓

※町內居民使用費有折扣  
 ※( )內為6名以上團體的每人使用費  
 ※青空廣場全面包租的使用費，與地面高爾夫球場的費用相同



### 7 御台場公園

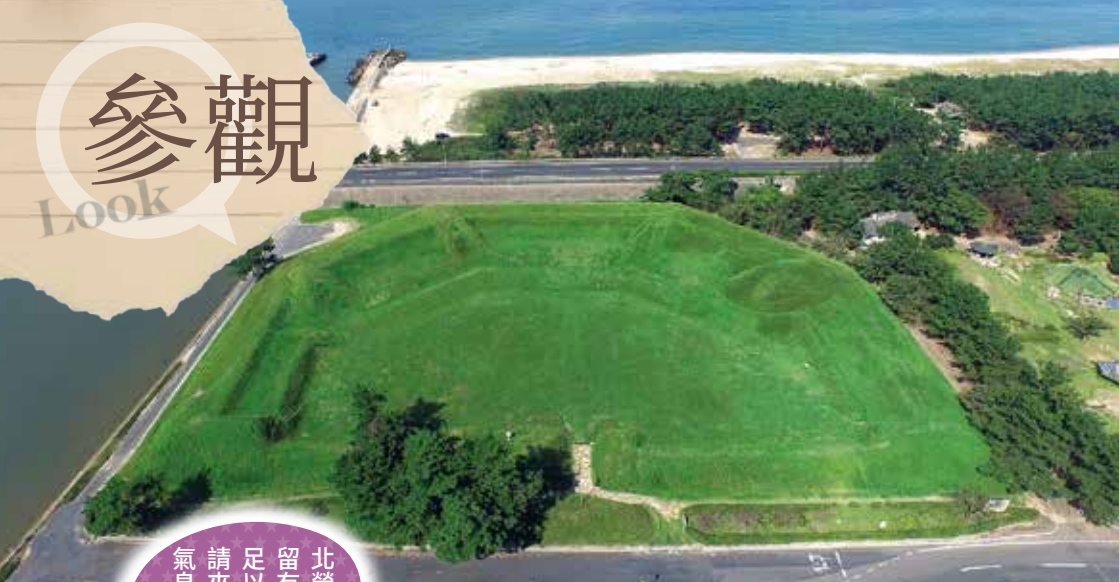
位於國家古蹟由良台場遺跡旁的公園。有天然草皮的草地、網球場及兒童廣場。

北榮町由良宿1458 - 16  
 [洽詢] 御台場公園管理事務所  
 電話・傳真:0858 - 37 - 4888  
 [受理時間] 9:00~18:00(11月至3月17:00)

御台場公園使用費				
		一般 (非町內居住者)	居住於町內者少於一半 (例:町內居民佔30%町內居民佔70%)	町內居民一半以上 (例:全部是町內居民)
網球場	1面/1小時	620日圓 (夜間加成400日圓)	470日圓 (夜間加成400日圓)	310日圓 (夜間加成200日圓)
多元廣場	整面/1小時	620日圓 (夜間加成400日圓)	470日圓 (夜間加成400日圓)	310日圓 (夜間加成200日圓)
檯球場	1面/1小時	400日圓	300日圓	200日圓

# 參觀

Look



北榮町裡  
留有許多先人們的足跡和  
足以為證的文化遺產哦！  
請來感受一下先人的  
氣息和歷史！



## ② 六尾反射爐遺跡

江戶幕府末期曾鑄造鐵製大砲，日本國內為數不多的鼓風爐的舊址。由鄉村武士武信潤太郎憑藉著高超的技術建設並營運。如果現在還在的話必定有世界遺產級的價值，不過非常遺憾地現在只剩下剩用地周邊的土壘。從「青山剛昌故鄉館」外觀可看得到些許模樣。

北榮町六尾 [洽詢] 北榮町教育委員會 電話:0858 - 37 - 5871

## ① 國家史跡 由良台場遺跡

江戶幕府末期為了免於當地遭受外國侵略，民眾自力建造的砲台。保留著以高超技術建造的當時模樣，是日本全國屈指可數的西式台場。

北榮町由良宿  
[洽詢] 北榮町教育委員會  
電話:0858 - 37 - 5871

### 北榮町 無人機航拍

以智慧型手機或平板讀取QR碼，可觀賞由良台場的空拍動畫！



## ③ 東高尾觀音寺

安置了國家的重要文化遺產2尊（木造千手觀音立像、木造十一面觀音立像）、縣的保護文化遺產11尊等，共45尊佛像。表現出日本平安時代特徵的貴重古佛群。

參拜需預約。  
(參拜費500日圓)  
北榮町東高尾560  
[洽詢] 北榮町教育委員會  
電話:0858 - 37 - 5871

# 感受不會褪色的歷史

## ④ 北條八幡宮

坐鎮在盡收北條平原景色的八幡山。這座神社極受中世武將的崇拜，可見里見忠義所獻納的屋脊護身符。還有縣內屈指可數的古鐘。

北榮町北尾365 [洽詢] 北條八幡宮 電話:0858 - 36 - 2612



## ⑥ 北榮未來傳承館 (北條歷史民俗資料館)

保存並展示北榮町的歷史、民俗、文化資料和作品。

北榮町田井47 - 1

[洽詢] 北條歷史民俗資料館 電話:0858 - 36 - 4309

[營業] 9:00~17:00 [費用] 免費

[休息日] 星期一(遇節日則為隔天)、節日的隔天(六日除外)

年底年初(12月29日~1月3日)

※休館日請見網頁等。

主要收藏品/前田寬治繪畫、生田和孝陶藝、北條土製人偶、生活用品、農具、考古遺物



生田和孝「鉛釉鑄大鉢」



加藤廉兵衛「黏土娃娃」

## ⑤ 松岸寺

正殿的方格天花板上畫有76張引田逸牛的繪畫，除此之外還收藏了日置默仙的書信屏風等。

北榮町江北57 [洽詢] 松岸寺 電話:0858 - 36 - 2162



## 齋尾家住宅

建於大正3年(1914年)，很好地保留了近代農家住宅的建築風貌。於令和7年(2025年)10月被指定為日本的國家重要文化遺產。僅在限定公開期間對外開放。

北榮町國坂 [洽詢] 北榮町教育委員會 電話:0858-37-5871



## 由良 歷史探訪

歡迎來尋訪船隻來往、作為驛站城鎮繁榮起來的江戶時代的痕跡。



### ⑦ 齋尾宅

齋尾慶勝設計了大和號戰艦上搭載的口徑46公分的主砲。這裡是他出生的家。



### ⑧ 藤竹宅

輸送藩米的中堅人物、有御用船來往於大坂之間的藤竹惣吉的宅第。



### ⑨ 豐田宅遺跡

設立了山陰第一間私立學校「育英塾」的豐田太藏の宅第庭園遺跡。



### ⑩ 佐伯宅

曾經作為「本陣」(諸侯等住宿的公認旅館)的層級高的大客棧。



### ⑪ 由良藩倉遺跡

鳥取藩新設的貢米藩倉，現在保留有稻荷神社。



### ⑫ 遠藤宅

由良藩倉的「米刺」(稻米檢查官員)的宅第。也對「由良花車節」的形成盡心盡力。



### ⑬ 道祖尾宅

刀匠廣賀一族的後裔，擁有鐵匠舖的商號。

# 品嚐

Taste



生長在北榮町  
大自然之中的  
青菜和水果，  
每樣都非常美味！  
「大榮西瓜」在日本全國  
也是有名的名牌商品！



**大榮西瓜** 上市季節／6月~7月

在市場上極受信賴的日本國內知名品牌「大榮西瓜」，是高甜度且高品質的大顆西瓜。將於2027年迎接栽培120周年。在令和元年（2019年）已登錄為GI（地理標誌）。

**沙丘長山藥** 上市季節／一整年

在鬆軟沙地中自由生長的沙丘山藥，是營養豐富的高級食材。由「長山藥」和「銀杏山藥」雜交培育而成、黏性強的新品種「沙丘Nebarikko」也非常受歡迎！



沙丘長山藥  
吉祥物  
沙丘Tororon



**沙丘葡萄** 上市季節／7月~9月

沙丘田特有的晝夜溫差，孕育出了甜度出眾的葡萄。栽培品種包括酸甜度恰到好處的大粒葡萄「巨峰」，以及「德拉瓦葡萄」「麝香葡萄」「貓眼葡萄」等。



**草莓** 上市季節／12月~6月

自然資源豐富的沙丘地帶所培育的、恰到好處的甜度與酸味，正是其特色！栽培品種包括「紅顏」「Totteeki」等。

## 請品嚐綠色大地的恩澤、當季的美味吧！



**蕃茄** 上市季節／8月~11月

生長在大山麓的暗色土上的蕃茄，除了不太酸、較甜之外，因為皮很薄，所以口感好，是非常容易入口、中等大小的蕃茄。



**蒨蓐** 上市季節／5月~6月

咬起來咔嚓咔嚓脆脆的，而且也有助血流順暢！！



**輝太郎柿** 上市季節／10月中旬

鳥取縣產的原創品種，早熟、大顆、甜度高。細膩的果肉纖維，甜味醇和。



**哈密瓜** 上市季節／10月~11月

生長在暗色土上的Primo Red哈密瓜，是含糖量高且保存期長的紅肉哈密瓜。



**無花果** 上市季節／7月~9月

獨特的甜味非常受歡迎。被稱為「不老長壽水果」，有益美容和健康的水果。



**白蔥** 上市季節／一整年

有著入口即化的柔軟口感和甜味的白蔥，最適合肉類料理！烤大蔥也很好吃哦。

# Event

## 一整年的活動

舉辦跑者來自日本全國的馬拉松大賽、  
與青山剛昌先生相見的活動等  
北榮町特有的熱鬧活動！



### 北榮沙丘節

有很多各式活動！  
舉辦日期／每年8月下旬  
[洽詢]北榮沙丘節實行委員會  
電話：0858 - 37 - 3158



### 西瓜山藥健康馬拉松大賽

穿越本町特產的西瓜、山藥田丘陵和沙丘田的行程。抵達終點後，可盡情品嚐西瓜和山藥泥汁！  
舉辦日期／原則上為每年6月第3個星期日  
會場／北榮町御台公園及周邊  
[洽詢]北榮町教育委員會 電話：0858 - 37 - 5871



### 北榮町元旦馬拉松及健走大會

本大會旨在藉由體育活動，讓參與者親近自然與文化，在暢快的運動中促進健康、增進交流。  
舉辦日期／1月1日  
會場／北榮町北條農村環境改善中心  
[洽詢]北榮體育俱樂部 電話：0858-36-4331

### 由良花車節

起源於江戶時代為祈禱千石船渡航和貢米裝運作業的安全。載著童男童女和太鼓的花車沿街遊行。為高江神社例行的重要祭祀之一。  
舉辦日期／每年10月24日前面的星期日  
會場／北榮町由良宿地內  
[洽詢]北榮町教育委員會  
電話：0858 - 37 - 5871



## 品嚐剛採摘的美味，享受收穫之樂！



### 1 蘋果採摘

多聞聞蘋果園散發的清爽果香，美味倍增！  
上市季節／10月～11月上旬  
費用／國中生以上 600日圓 小學生 500日圓  
[洽詢]阪本觀光蘋果園 電話：0858 - 37 - 4914



### 4 挖蒞蕎麥

在可以展望風車的廣闊沙丘田上，體驗挖蒞蕎麥的難得經驗吧!!  
上市季節／5月下旬～6月中旬  
費用／每坪  
「玉系」(圓形)蒞蕎麥 3,000日圓  
「駱駝系」(細長形)蒞蕎麥 2,500日圓  
[洽詢]Aogame農園 電話：0858-36-3796  
手機：090-2800-0643



### 2 採草莓

吸收了北條沙丘豐富的太陽光所栽培出來的草莓「紅臉頰」，大顆且果肉堅實，甜度有13度以上，恰到好處的甜味和舒暢的酸味深具魅力。草莓種在塑膠棚搭起的溫室高架上，可以盡享舒適的收穫體驗。  
上市季節／3月中旬～5月中旬 需預約・30分鐘吃到飽  
入園費用(含稅)／成人(初中生以上) 2,500日圓  
兒童(小學生及小學生以下) 1,500日圓  
學齡前兒童 800日圓  
2歲以下免費  
開放時間／10:00・10:30・11:00・11:30  
[洽詢]株式會社北榮Dream農場 電話：0858 - 37 - 4512



### 5 青木瓜收穫體驗

在此可以盡情體驗，參觀體驗農場、試喝木瓜葉茶、介紹食譜或烹飪方法等。所有自己摘取的沙丘木瓜(青木瓜)請全部買回。還準備了只有在當地才能體驗的獨特服務，敬請期待！  
開放季節／9月中旬～11月中旬  
需預約／前一天12點30分為止  
入園費／免費 開園時間／11點～16點  
開園日／每周五、周六、周日  
[諮詢窗口]濱本農場沙丘木瓜體驗農園  
電話：080-2895-7839



### 3 挖山藥

可體驗挖山藥。  
上市季節／10月中旬～11月下旬  
費用／每坪3,200日圓  
可接待團體(最多10人)  
設有停車場(20個車位)  
[洽詢]根鈴觀光農園  
電話：0858-36-3700



### 6 挖蒞蕎麥

可體驗挖「夢幻蒞蕎麥」、駱駝蒞蕎麥。  
上市季節／5月中旬～6月下旬  
需預約・30分鐘吃到飽  
費用／每坪  
駱駝蒞蕎麥 2,500日圓/5kg  
球形蒞蕎麥 3,000日圓/5kg  
[洽詢]田村農園  
電話：0858-36-2892  
手機：090-4691-7772



# 令人著迷的名牌酒



自江戶時代延續至今的老舖釀酒廠

## ①日本清酒・燒酒・梅酒

梅津酒造有限會社

北榮町大谷1350 電話:0858-37-2008

起於西元1865年，與當地關係密切的釀酒廠。珍惜傳承下來的技術，以釀造出強勁的純米酒為目標。具代表性的品牌有例如：「應援之酒 富玲（加油）」和當地有志者製造的特別純米酒「Umaigana」，或恢復傳統手法的「生甑」等。另外，以特產長山藥製造的「沙丘長山藥燒酒」或將直徑5~6公分大的熟透梅子泡在清酒兩年以上的「良熟梅之酒 野花」，都有醇且濃厚的美味。

可參觀酒窖&試飲



## 可參觀葡萄酒場酒窖・葡萄田

百分之百當地產葡萄

## ②葡萄酒

北條葡萄酒釀造所 北榮町松神608

電話:0858-36-1015



堅持使用生長於 沙丘土壤中，山陰氣候風土種出的當地產葡萄，從西元1944年起開始釀造葡萄酒，是日本中國地區最古老的釀造所。這裡力求釀造出更優質且更具個性的葡萄酒。除了有常規的「紅」「白」「玫瑰紅」，還有「新酒」、以百分之百自家農園葡萄製作的「Vintage」或榮獲日本國產葡萄酒品評大獎的逸品「沙丘紅」「沙丘白」、「Kai Noir」等。

# 體驗

Experience



## 和紙燈具製作

### 遊樂隣工房

融合了鳥取縣傳統工藝品「因州和紙」和燈具，可以自己動手做「和紙燈具」的工房。燈具的框是採自附近沙丘或山裡的藤蔓，台座則使用原為廢料的木材等，可以做出頗具妙趣的作品。



教室開放日/隨時洽詢/遊樂隣工房 時間/9:00~17:00  
代表:進木富夫 電話:090-2802-9637  
北榮町由良宿1556

## 蕎麥麵製作體驗

### ③由良湊北前船 蕎麥麵道場 Hidamari

除了能學得知識和技能，還可以了解從準備到各個工序的目的、道具的用法，歡迎和趣味相投的好友、家人一起享受歡樂的片刻。

定期休息日/不定期休息 時間/8:00~20:30  
費用(含稅)/請聯絡我們 所需時間/1個半小時左右  
洽詢/由良湊北前船 蕎麥麵道場 Hidamari  
老板·道場主持:山田誠也 電話:090-1323-8578  
北榮町由良宿1207-5

和紙燈具、書籤  
都可以自己動手做!  
歡迎把它當作  
旅行的紀念、  
世界上獨一無二的  
伴手禮!



# 住宿

Stay

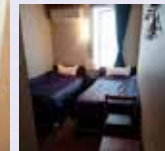
下面介紹北榮町內的住宿設施。



## 商務飯店 Pit Inn 大榮

位於柯南大道中央的商務飯店。距離青山剛昌故鄉館約500公尺，非常方便。

不僅便於遊覽北榮町，也適合作為遊覽鳥取時的落腳處!



北榮町由良宿1371-2 電話:0858-37-3619



## 和紙燈旅店 民泊 萬屋

二樓的日式客房最多可同時入住8人，適合家庭或團體出遊。每日僅接待一組客人，可悠閒放鬆地入住。



北榮町由良宿1159 電話:090-2296-2329



## 民泊 螢旅店

坐落在綠意環繞的自然環境中的寬敞平房。無論是家庭還是單人入住，都可享受寧靜時光。也很適合進行數位排毒!



北榮町由良宿446-4 電話:090-3174-8886



## guest house Tanakaso

坐落在自然環境中、約60年前建成的平房，翻新改造後保留舊家具與擺設，營造出具有懷舊氣氛、又令人放鬆的空間。每日僅接待一組客人，整棟包租。

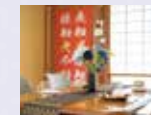


北榮町北尾199-3 電話:080-6246-3009



## 民泊 MOKUBA

女性單人自由行動或帶孩子一起前來的旅客都可安心入住。客房為建成約50年的民宅中的一室(8帖)，可在日式榻榻米房內盡情放鬆休息。還可以體驗香薰工藝工房的製作!



北榮町由良宿406-11 電話:090-2983-8347

# 北榮町伴手禮 & 美食

有多種以當地特產品製作的加工品或講究食材的美食!

## 前田農園調味料套裝組



入選日本「The Wonder 500」地方特色精品的專業調味料。

[洽詢] 前田農園 妻波677 ☎0858-37-5200

## Chillin' Chillin



另外還販售霜淇淋、炸雞等。僅供外帶。



[營業] 10:00~17:30

[休息日] 星期一、星期三 由良宿1372 ☎080-5384-1817

## 天婦羅可樂餅店



供應可樂餅、天婦羅及各類炸物。還有少見的雞蛋可樂餅，歡迎品嘗。



[營業] 10:00~18:30

[休息日] 星期四 由良宿806-1 ☎0858-37-4110

## 用餐咖啡館 由良結



白天提供每天變換菜色的午餐，夜晚則供應居酒屋風格的菜單，可品嘗使用當地食材製作的日式料理。



[營業] 11:30~14:00(每天變換菜色的午餐) 17:00~20:00(提供酒類)

[休息日] 星期日、星期一(星期二偶有不定時休假) 由良宿1158 ☎090-2298-9910

## Friends手工煎餅



傳承傳統風味，用古法手工烘烤的煎餅，風味濃郁，以滿心的感謝呈獻給顧客。

●於道之驛「大榮」販售中

[洽詢] 懶Friends Company 瀬戸187 ☎0858-37-5571

## cafe no---ka



由種植西瓜的農戶經營的咖啡館。將生產者的心意呈現在每一道菜品之中。



[營業] 周一周二11:00~15:00 / 周四~周日11:00~17:00

[休息日] 星期三 由良宿478-13 ☎080-3448-7227

## 御好燒 彗星



以豐富的本地特產山藥製作而成，口感鬆軟綿柔的御好燒，敬請品嘗!



[營業] 11:15~14:00、17:00~19:30

[休息日] 星期日 由良宿801 ☎0858-37-4248

## 610 Kitchen



可在此品嘗店舖自製的酵母麵包及本地產的新鮮食材。店內為無障礙設計，歡迎帶孩子一起前來。



[營業] 11:30~18:00 周日: 11:30~14:30 / 18:00~21:00

[休息日] 星期二(偶有不定時休假) 六尾282 ☎0858-37-6610

## 黑莓果醬禮盒



富含花青素，有益眼睛健康。果醬甜度適中，同時帶著清爽酸味。

●於道之驛「大榮」販售中

[洽詢] lida Farm 大島758 ☎0858-22-7720

## Home Base咖啡烘焙所



位於柯南大橋旁的自家烘焙咖啡店。店內有14個座位。提供外帶服務。店裡的咖啡豆也是很受歡迎的伴手禮。



[營業] 平日11:00~18:00 / 周末及節假日10:00~18:00

[休息日] 星期二、星期三(偶有不定時休假) 由良宿479-1 ☎090-9738-5066

## 鹽谷咖啡館(鹽谷旅館)



提供鹹蛋糕午餐、咖啡、紅茶、手工製作的蛋糕，歡迎到此小憩片刻!



[營業] 11:30~16:00

[休息日] 星期三、星期日 由良宿1207-4 ☎0858-37-2040

## Young Moka



至今仍保留了昭和時代氛圍的復古咖啡店。選用本地食材，注重「地產地消」的理念。



[營業] 6:30~19:00 ※下午可能會臨時休業。

[休息日] 第2、4個星期二 西園495-1 ☎0858-37-2286

## 意式冰淇淋 Coda



使用當季食材製作的美味意式冰淇淋!



[營業] 11:00~日落(售完為止)

[休息日] 不定期休息 由良宿1460-87 ☎0858-37-6888

## Kozo Lop



店內供應各類麵包與烘焙點心，包括威風蛋糕、芝麻紅豆麵包、咖喱香腸麵包、傳統油炸麵包等。



[營業] 7:00~17:00 [休息日] 星期日、星期一

由良宿493-1 ☎0858-33-5297

## 點心與漢堡店 Graine



菜品均使用鳥取和牛及精選鳥取縣食材製作而成。僅供外帶。



[營業] 周末及節假日10:30~16:00

[休息日] 不定期休息 由良宿1171-2 ☎0858-49-1515

## 點心工房 Sora



秉持真誠意製作甜點，願每一位品嘗的顧客都能得到幸福與滿足。



[營業] 10:00~19:00 [休息日] 周一(如遇節假日則順延)

國坂533-2 ☎0858-36-2504

- 柯南偵探社(青山剛昌故鄉館內) ☎0858-37-5500 伴手禮銷售
- 台場市場(道之驛「大榮」) ☎0858-37-5451 直銷店
- 正中央食堂(道之驛「大榮」) ☎0858-49-6629 快餐
- 外賣店Daiba(道之驛「大榮」) ☎0858-37-5395 章魚燒、紅豆餅
- 咖啡餐廳Aibi(駕訓學校內食堂) ☎0858-37-4455 快餐
- 烤肉由良道場(Pit In大榮1F) ☎0858-37-2919 烤肉
- Conan's Kitchen(米花商店街內) ☎0858-37-6000 快餐

- 白羅咖啡廳(米花商店街內) ☎0858-49-1778 咖啡館
- CONAN GELATO(米花商店街內) ☎0858-49-6161 意式冰淇淋
- 柯南百貨店(米花商店街內) ☎0858-37-5037 伴手禮銷售
- 花工房Agetake 由良站前店 ☎0858-37-4568 鮮花、咖啡
- 拉麵幸雅 ☎0858-37-5071 拉麵店
- SELF café JAMMER ☎0858-37-2052 自助咖啡
- Miki屋 ☎0858-37-3612 居酒屋

- 香味德 ☎0858-37-4933 拉麵店
- 山田屋 ☎0858-37-5090 烏龍麵
- (有)遠藤本店[酒] ☎0858-37-2003 酒類銷售
- 由良湊北前船 ☎0858-37-2020 海產加工品
- 蕎麥麵道場 Hidamari ☎090-1323-8578 蕎麥麵
- 佐伯酒店 ☎0858-37-2122 酒類銷售
- Bell House ☎0858-37-4334 西式點心

- 梅津酒造 ☎0858-37-2008 酒造銷售
- 鳥取牛骨拉麵 Kyora ☎0858-37-6300 拉麵店
- JA鳥取中央北榮營農中心 西瓜綜合選果場 ☎0858-49-1147 西瓜直銷
- 長谷川酒店 ☎0858-37-3190 酒類銷售
- 安樂之家(湖邊大榮) ☎0858-57-2225 BBQ
- 東寶商店由良店 ☎0858-37-4572 超市
- Dosanmusume ☎0858-37-3625 拉麵店

- 北京 ☎0858-37-4347 中餐館
- 酒店田中 ☎0858-37-3733 酒類銷售
- 北條葡萄酒釀造所 ☎0858-36-2015 葡萄酒生產銷售
- GAGA(北條汽車露營地內) ☎0858-36-1777 意式冰淇淋
- 烤肉屋 母大笑(北條汽車露營地內) ☎0858-36-5033 烤肉
- 北條製麵所(北條汽車露營地內) ☎0858-36-5001 手打烏龍麵
- 道之驛「Hojo」 ☎0858-36-5588 道之驛

- 葡萄樹 ☎0858-36-2670 快餐
  - Tsuru幸 ☎0858-36-4640 快餐
  - 一Tasu ☎050-8888-0910 拉麵店
  - 中華料理 盛龍 ☎0858-36-6499 中餐館
  - nanakusa 木鳥 ☎080-4673-6370 快餐
  - 味盛多 ☎0858-36-3108 快餐
- ※各店舖的休息日可能會有變更。

# 北榮地圖

- 遊玩..... 5~10p
- 參觀..... 11~12p
- 收穫體驗..... 16p
- 參觀、體驗..... 17p



**JR**  
 轉乘:倉吉站~柯南站(由良站)≈約10分、  
 米子站~柯南站(由良站)≈約1小時  
 大阪到倉吉..... 特急超級白兔..... 約3小時10分鐘  
 岡山到米子..... 特急八雲..... 約2小時10分鐘

**巴士**  
 大阪到倉吉..... 日交巴士..... 約3小時35分鐘  
 岡山到倉吉..... 日之丸巴士..... 約2小時30分鐘

**飛機(ANA)**  
 從鳥取沙丘柯南機場到羽田機場..... 約1小時15分鐘  
 從米子鬼太郎機場到羽田機場..... 約1小時20分鐘

**自駕**  
 中國自動車道 院庄交流道、R179~倉吉~北榮..... 約1小時20分鐘  
 米子自動車道 湯原交流道、R313~倉吉~北榮..... 約1小時  
 中國自動車道 佐用系統交流道、鳥取自動車道~  
 山陰自動車道、Hawaii IC~R9北榮..... 約1小時35分鐘  
 中國自動車道 三次東交流道、松江自動車道~  
 山陰自動車道~山陰自動車道 大榮東伯交流道..... 約2小時30分鐘

# 鳥取縣中部 觀光景點

有點時間稍微再走遠點，  
更有趣哦！



驅車  
15分

## 鳥取縣立美術館(倉吉)

以「OPENNESS」為理念，致力打造一座開放式美術館，成為人們聚集、休閒、交流與開展活動的平台，以及傳播鳥取藝術的據點。以和鳥取縣有淵源的藝術家的作品為主，同時收藏各類日本國內外優秀美術作品。館內有許多免費參觀區域，每個人都可以親近藝術。



驅車  
15分

## 遙遠的小鎮(倉吉)

以倉吉為舞台，故谷口治郎先生所畫的漫畫《遙遠的小鎮》，描述昭和30年代(西元1955~1964年)倉吉的情景。令人想起古老又美好的時代的景致和現在依然安靜佇立著的城鎮。白壁土藏群已被選為國家重要傳統建築物群保存地區。



驅車  
30分

## 三朝溫泉(三朝)

三朝溫泉是山陰屈指可數的有名溫泉，自古就是為大家所喜愛的溫泉療養地。以世界屈指可數的氧含有量自豪，且因為有可以提高免疫力和自然治癒力的「輻射激效」所以廣為人知。橋旁的露天浴池很有名。



驅車  
20分

## 東鄉湖 方形抬網(湯梨濱)

東鄉湖被選為山陰八景之一，是周圍有12公里的半鹹水湖。周邊除了有羽合溫泉、東鄉溫泉等，還有日本規模最大的中國庭園「燕趙園」。伴著湖畔的輕風可以舒服地散步。有名的東鄉湖產大蜆貝被稱為「黑鑽石」。



驅車  
20分

## 神崎神社(琴浦)

正殿的屋頂為「八棟造」，從屋簷下到廊子下之間有許多花鳥等動植物的精巧雕刻。拜殿入口的天花板上則可見龍的雕刻，因為非常傳神，往往讓參拜者目不轉睛。

(縣指定保護文化遺產第1號、2號)

詳情請參閱「鳥取中部療癒之旅紀行」網站。

鳥取中部觀光推進機構



請閱覽最新資訊!



北榮町  
網頁



北榮町觀光協會  
網頁



青山剛昌Furusato館  
網頁



北榮町商工會  
網頁

洽詢處 **北榮町觀光協會**

郵遞區號689 - 2221 鳥取縣東伯郡北榮町由良宿573 - 1  
電話:0858 - 37 - 5874 傳真:0858 - 37 - 5020

<https://www.hokuei-kankou.jp>